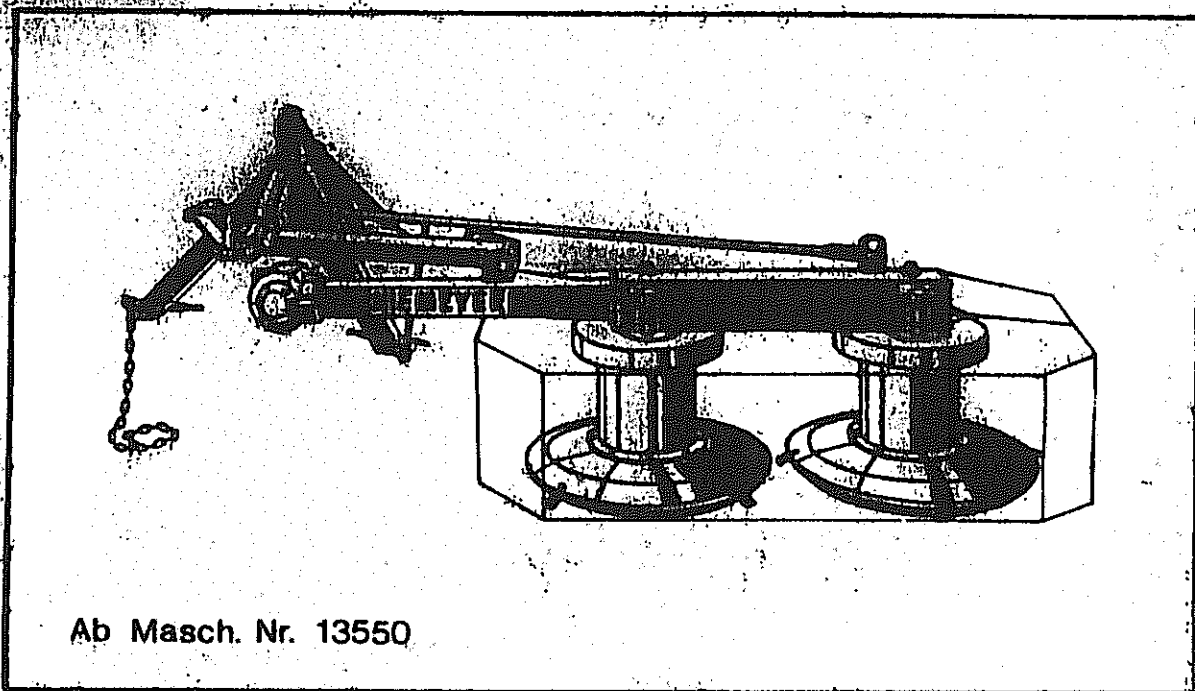


# ERSATZTEILLISTE

## ROTORMÄHER

RO 166



Ab Masch. Nr. 13550

Mal 1979

**NIEMEYER**  
A G R A R T E C H N I K

NIEMEYER Agrartechnik GmbH  
- Ersatzteillager -  
D-48477 Hörstel-Riesenbeck, Hansestr. 1  
Tel. 05454 / 910-191  
Fax 05454 / 910-282

## **Lieferumfang:**

1 ROTORMÄHER

### Daran angebunden:

- 1 Päckchen mit Messern, diversen Schrauben und Muttern,
- 1 Spezial-Steckschlüssel,
- 1 Knipphebel für Messerwechsel,
- 1 Innen-Sechskantschlüssel,
- 1 Verlängerungsrohr für Fettpresse.

1 Bund = 1 Satz Schutzbleche mit Schutztüchern und 4 Blattfedern

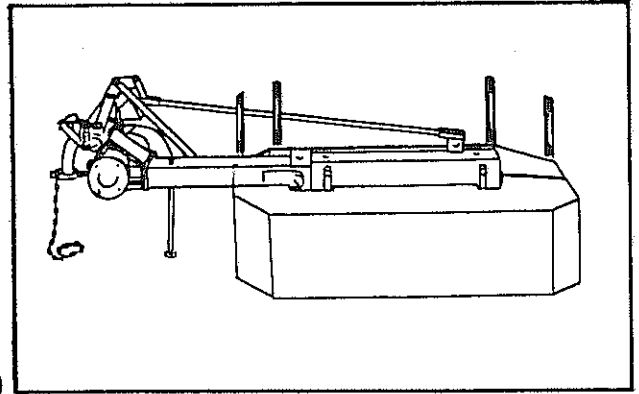
1 Gelenkwelle

## **Vor Inbetriebnahme beachten:**

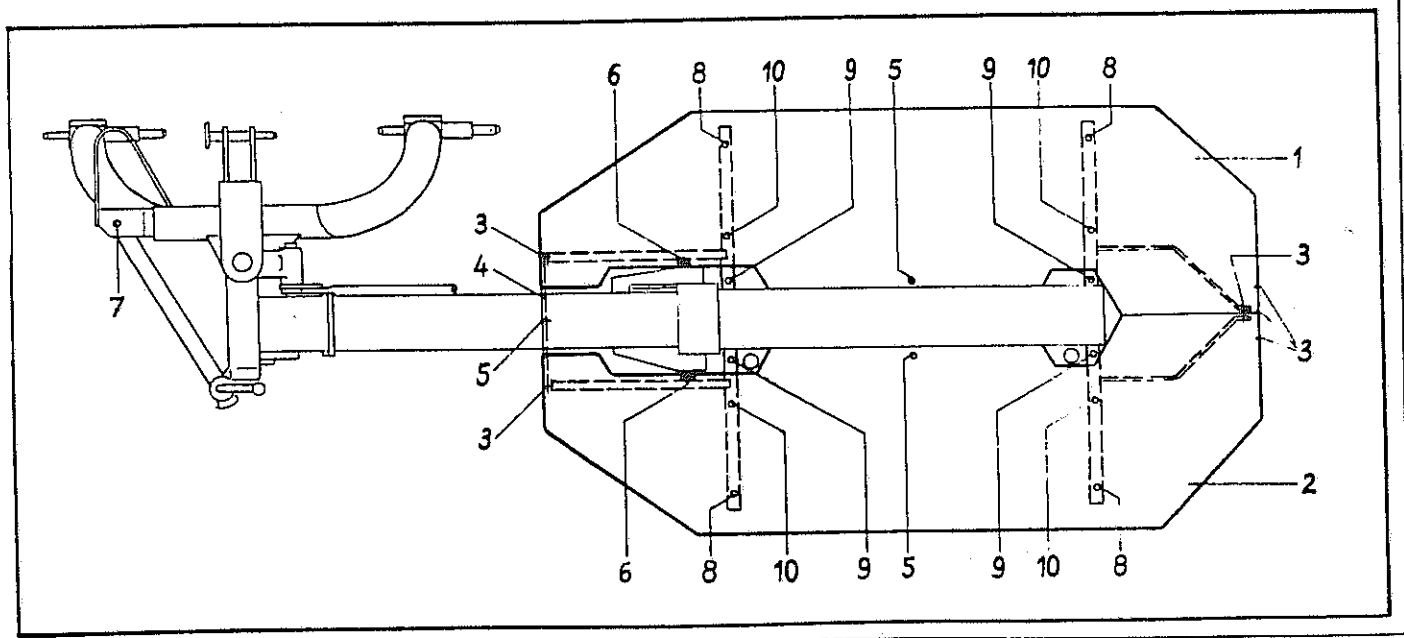
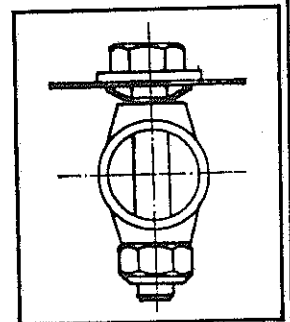
1. Schutzvorrichtung anbringen. Verschlissene Schutztücher rechtzeitig erneuern. (Forderung der Berufsgenossenschaft)
2. Messerklingen einsetzen. (siehe Aufkleber am Rotormäher)  
Achtung! Beschädigte oder verbogene Messerklingen sind wegen erhöhter Unfallgefahr auszuwechseln.
3. "Wer gut schmiert, der gut fährt."  
Rotormäher arbeiten mit hohen Geschwindigkeiten. Das sollten Sie immer bedenken und alle Lager und beweglichen Teile oft und gründlich schmieren. Funktion und Lebensdauer des Rotormähers sind unmittelbar abhängig von einer guten Schmierung.
4. Personen aus dem Gefahrenbereich verweisen, da Gefährdung durch fortgeschleuderte Fremdkörper besteht. Besondere Vorsicht an Straßen und Wegen.
5. Es dürfen nur ORIGINAL-NIEMEYER-SCHNEIDMESSER verwendet werden. Diese entsprechen den DIN-Vorschriften !
6. Wird mit dem Mähwerk auf steinigem Boden gemäht, so sind die Messerteller ganz herunter zu drehen, d.h., die kürzeste Schnitthöhe ist einzustellen.

## Montage der Schutzvorrichtung

Bevor die Schutzbleche auf die an dem Mähwerk angeschweißten Haltezapfen aufgesteckt werden, montiert man zweckmäßigerweise zunächst die Schutzstabilisatoren (4 rote Blattfedern). Letztere werden unter dem vorderen Schutzstuch angeschraubt, (siehe Bild) und zwar mit den selben Schrauben, mit denen das Schutzstuch befestigt ist. Anschließend Schutzbleche auf die an dem Mähwerk angeschweißten Haltezapfen aufstecken, Schrauben anziehen, kontern und seitliche Stoßstellen verbinden (Bild unten)

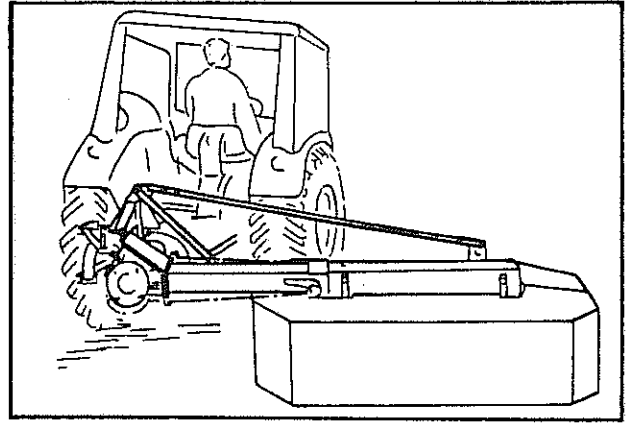


Pos.	Benennung
1	Abdeckblech vorn, mit Schutzstuch und Klemmleiste
2	Abdeckblech hinten, mit Schutzstuch und Klemmleiste
3	Sechskantschraube M 8 x 35 mit Mutter und Scheiben
4	Querstrebe
5	Sechskantschraube M 8 x 25 mit Mutter und Scheiben
6	Sechskantschraube M 10 x 30 mit Mutter und Scheiben
7	Abscherschraube - R0 167 ..... M 10 x 60 8.8 R0 187 ..... M 10 x 60 10.9 R0 212 ..... M 12 x 70 8.9
8	Sechskantschraube M 12 x 75 mit Mutter, Scheiben und Tellerfeder (siehe Bild) →
9	Sechskantschraube M 12 x 40 mit Spitze, Kontermutter und Schutzkappe
10	Sechskantschraube M 12 x 40 mit Spitze, Scheibe, Tellerfeder und Sicherungsring.



### **Befestigung der Anschlagkette**

Während des Mähens befindet sich der Hydraulikhebel in der Stellung "Freigang-hydraulik". Geräteseitig wird das eine Ende der Anschlagkette auf einem freien Unterlenkerzapfen des Dreipunktbockes befestigt. Das andere Ende ist am Schlepper so zu befestigen, daß es ein stabiles Teil fest umschlingt. Die Länge der Kette ist richtig abgesteckt, wenn der Zwischenträger mit dem Mähbalken eine waagerechte Linie bildet. (Siehe Bild)



### **Die Aushebekorrektur**

Die Aushebekorrektur ist jedem Schleppertyp anzupassen. Das Mähwerk muß sich im ausgehobenen Zustand waagrecht zum Erdboden befinden.

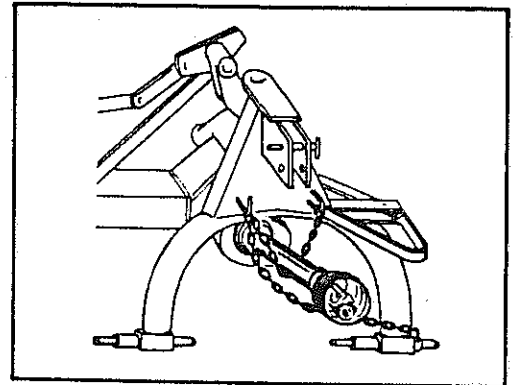
### **Die Gelenkwelle**

Die Gelenkwelle auf richtige Länge überprüfen.

### **ACHTUNG BRUCHGEFAHR**

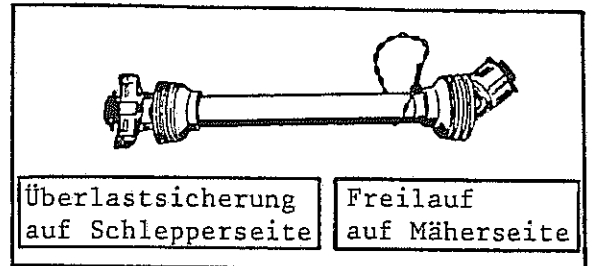
### **VON GETRIEBE UND GELENKWELLE !**

Falls erforderlich, muß die Gelenkwelle dem kleinsten Abstand, der zwischen Schlepper und Mähwerk entstehen kann, angepaßt werden. Sie muß dann beidseitig gleichmäßig gekürzt werden.



Gelenkwelle in abgehängtem Zustand mittels Anschlagkette befestigen. (Siehe Bild)

Der Freilauf der Gelenkwelle befindet sich auf der Mäherseite. Zum Transport wird die Gelenkwelle nur dann abgenommen, wenn sich bei zu starker Abwinklung die beiden Gabeln berühren.



**ACHTUNG !** Gelenkwelle nicht in Transportstellung einschalten!

### **A C H T U N G !**

Bei Schleppern mit unter Last schaltbarer Kupplung grundsätzlich Gelenkwelle mit Überlastsicherung verwenden, da sonst Bruchgefahr!

Bei Gelenkwellen mit Überlastsicherung befindet sich die Überlastsicherung immer auf der Schlepperseite!

### **Die Schnitthöhenverstellung**

Die Schnitthöhenverstellung ist stufenlos. Nach Entfernen der gelben Schutzkappen dreht man den Schneidmesser so lange, bis die Höhenverstellungsschraube im Zuführungsschacht sichtbar ist. Dann den Spezial-Steckschlüssel in den Zuführungsschacht einführen und durch Drehen die gewünschte Schnitthöhe einstellen.

Nach der Verstellung Steckschlüssel unbedingt entfernen (Bruchgefahr) und Zuführungsschacht mit Schutzkappen verschließen.

## Wartung und Pflege

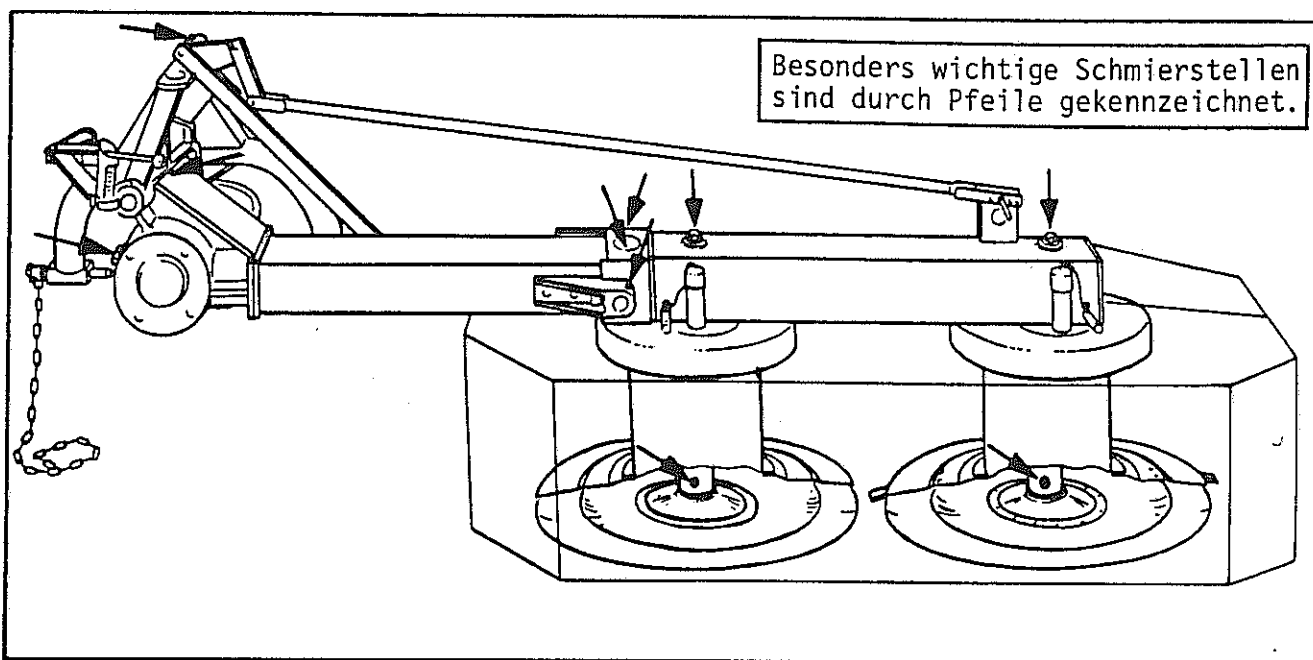
Nach dem ersten Einsatz alle Schrauben auf festen Sitz überprüfen. Alle Lagerstellen sind so abgedichtet, daß das Mähwerk nach jedem Einsatz mit dem Wasserstrahl gereinigt werden kann.

### Getriebe

Das Mähwerk besitzt drei Kegelradgetriebe. Jedes Getriebe ist mit ca. 1 Ltr. Fließfett FIBRAX 280 (Esso) gefüllt. Vor Saisonbeginn unbedingt ausreichenden Fettstand kontrollieren.

### Schmierung

Während der Einsatzzeit sollten die schnell rotierenden Lager der Rotorwelle im Gleitteller täglich abgeschmiert werden. Der Schmiernippel befindet sich am Hals des Gleittellers. Um ihn gut zu erreichen, wird der Schneidmesser mittels der Höhenverstellung auf Hochstellung gebracht. Evtl. die mitgelieferten Fettpressen-Verlängerung benutzen. Alle weiteren Schmiernippel, insbesondere am Dreipunktbock, ebenfalls öfter abschmieren.



Bei der Generalreinigung nach der Saison sollten alle Lagerstellen und beweglichen Teile gut durchgefettet und eingeölt werden, da gerade diese Teile bei Stillstand durch eindringende Luftfeuchtigkeit besonders korrosionsgefährdet sind.

### Umbau der Messerhalter

Bei erheblichem Mähstellerverschleiß im Bereich der Schneidmesser, sind die Messerhalter in die dafür vorgesehenen Bohrungen im Mähsteller umzuschrauben. Dabei auf Unwucht achten! Beschädigte oder abgenutzte Messerhalter sind durch neue zu ersetzen.

### Auswechseln der Messerhalter

Regelmäßig ist der Verschleiß der Messerzapfen zu kontrollieren. Ist ein Messerzapfen maximal bis zur Hälfte verschlissen, so ist der Messerhalter auszuwechseln.

### Auswechseln der Gleitteller

Dazu wird zunächst der Schneidteller hochgedreht. Am Hals des Gleittellers befindet sich eine Klemmschraube. Sie wird mittels beigeliefertem Innensechskantschlüssel herausgedreht. Anschließend klemmt man gegenüberliegend zwei gleichdicke Holzstücke zwischen Gleitteller und Schneidteller. Der Gleitteller wird nun abgedrückt, in dem man mit Hilfe der Höhenverstellung den Schneidteller herunterdreht.

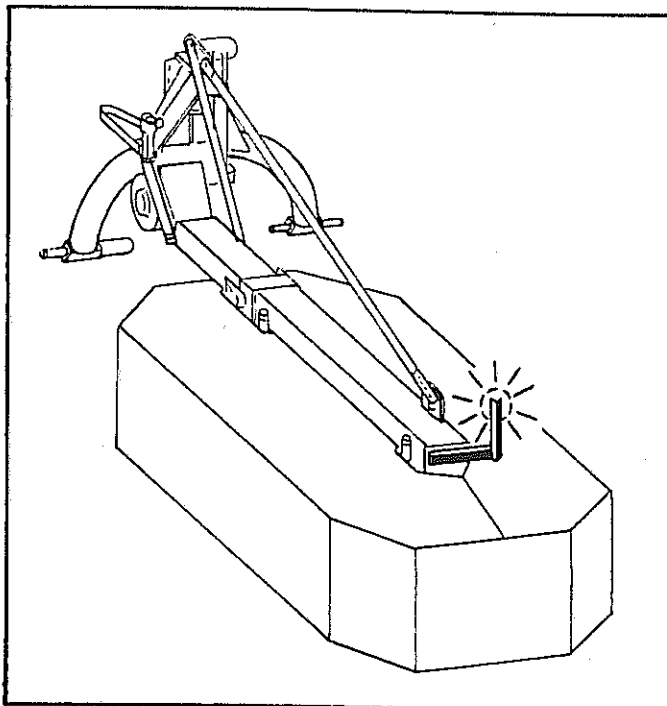
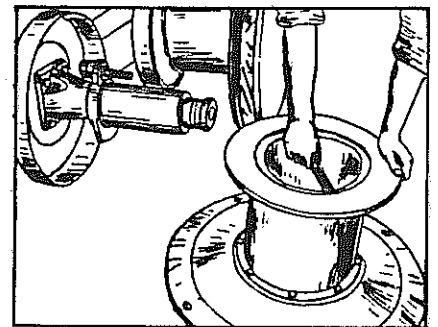
Beim anschließenden Zusammenbau ist darauf zu achten, daß die Klemmschraube mit einem Klebemittel, z.B. CASKO oder UHU-Plus, eingesetzt wird. (Lockerungsgefahr)

### Auswechseln der Schneidteller

Dabei wird zunächst verfahren wie beim "Auswechseln der Gleitteller". Nach Lösen der Schrauben kann dann der Schneidteller abgenommen werden. Nach dem Auswechseln neue Federringe unterlegen und Schrauben wieder fest anziehen.

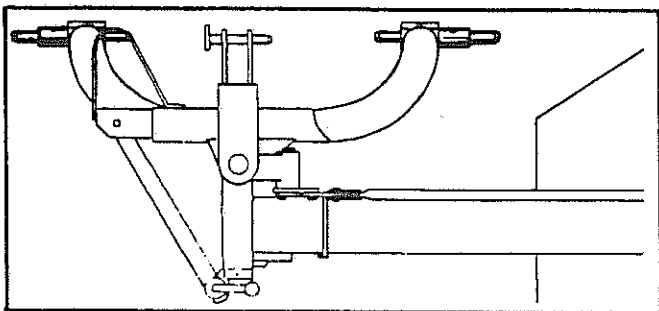
### Auswechseln oder Reinigen der Mähtrummeln

Wieder ist zunächst so zu verfahren wie beim "Auswechseln der Gleitteller". Dann wird der Seegering, der als Anschlag dient, entfernt. Die Mähtrummel wird an der Höhenverstellung ganz heruntergedreht und abgezogen. Nun kann man den Gleitsitz für die Höhenverstellung einfetten und die Mähtrummel von innen reinigen. (Siehe Bild).

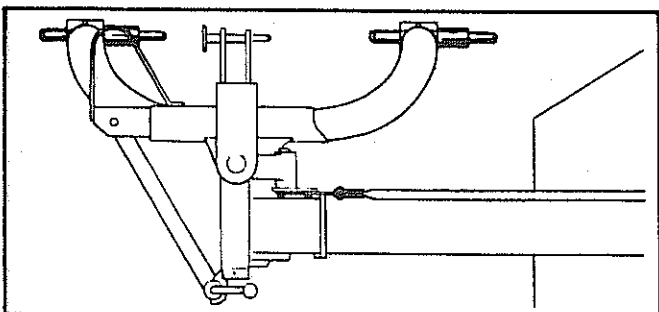


Nach der geltenden Straßenverkehrsordnung müssen alle Maschinen beim Transport auf öffentlichen Wegen und Straßen mit Beleuchtungseinrichtungen versehen sein. Die entsprechenden Halterungen können auf Wunsch von uns geliefert werden.

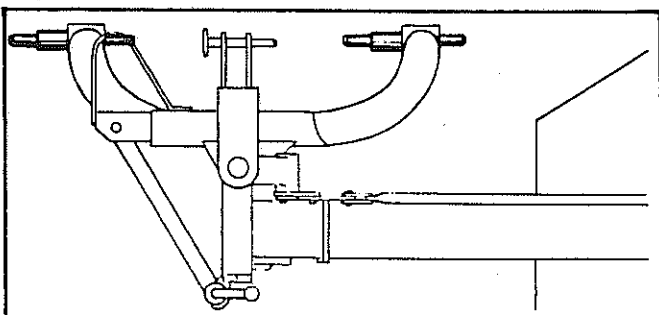
## Tragbock mit versetzbaren Unterlenkerzapfen



Norm I Beide Zapfen zeigen nach innen.



Norm II Normalstellung  
Beide Zapfen zeigen nach links, also linker Zapfen außen, rechter Zapfen innen.



Norm II Bei Schleppern mit großer Spur und breiten Reifen zur Erhaltung der vollen Schnittbreite:  
Zapfen wie in Normalstellung, jedoch bis zur zweiten Bohrung durchgesteckt.

Achtung! Die Gelenkwelle darf nicht über  $18^\circ$  abgewinkelt sein, sonst entsteht Gelenkwellenbruch. Evtl. stärkere Gelenkwelle verwenden.

## Anbringen der Messerklingen

Aus Gründen des Unfallschutzes während des Transportes werden die Messerklingen werkseitig nicht montiert.

Bei der Montage Knipphebel zwischen Messerteller und Messerhalter einsetzen, hochziehen und Messer einsetzen.

Beim Messerwechsel in tiefster Mähstellung sind zunächst die Mähteller um 2 Umdrehungen nach oben zu drehen, damit der Knipphebel zwischen Messerteller und Gleitteller genügend Platz hat.

## Anbau und Einsatz

Das Mähwerk wird am Dreipunktgestänge angebaut. Aus der Transportstellung wird es nach Lösen der Verriegelung in die seitliche Arbeitsstellung geschwenkt und erneut verriegelt.

Den Anschlußpunkt des Oberlenkers so wählen, daß das Mähwerk waagrecht ausgehoben werden kann.

Die Unterlenker am Schlepper müssen gleichhoch stehen. Die Spannketten sind fest anzuziehen.

Bei Verwendung eines Schnellkupplers empfiehlt es sich, den Unterlenker an der Mäherseite um ca. 2 cm höherzustellen.

In Arbeitsstellung soll das Mähwerk immer waagrecht zum Boden stehen oder etwas nach vorn geneigt sein. Um Doppelschnitt (Futtermittelverlust) zu vermeiden, darf das Mähwerk auf keinen Fall nach hinten geneigt sein.

Seitenverzeichnis der Artikel-Nummern

Artikel Nr.	Seite	Artikel Nr.	Seite	Artikel Nr.	Seite	Artikel Nr.	Seite
9510.002.422	3	9410.011.410	11	9930.520.247	3	9930.550.613	5
9710.003.155	3	9410.011.411	11	9930.520.338	5,7	9910.551.209	5
9410.011.005	3	9410.011.412	11	9930.520.339	5,7	9920.560.087	3
9410.011.006	3	9410.011.413	11	9930.520.533	5,9	9930.560.201	13
9410.011.013	3	9410.011.414	11	9930.520.633	5	9920.560.292	7
9410.011.017	3	9410.011.415	11	9930.530.029	13	9920.560.293	3
9410.011.054	7	9410.011.538	9	9930.530.043	3	9920.570.226	3
9410.011.082	3	9410.011.539	9	9930.530.045	7	9920.570.229	3
9410.011.084	3	9410.011.540	9	9930.530.076	3	9930.570.240	3
9410.011.085	3	9410.011.541	9	9930.530.083	3	9930.570.265	3
9410.011.086	3	9410.011.542	9	9930.530.084	3	9930.570.268	9
9410.011.088	3	9410.011.543	9	9930.530.094	3,7	9930.570.376	3
9410.011.089	3	9410.011.554	11	9930.530.103	7	9930.570.400	9
9410.011.090	3	9930.500.459	3	9930.530.113	3	9930.570.404	9
9410.011.091	3	9930.500.490	11	9930.530.117	3	9410.600.129	11
9410.011.092	5	9930.500.741	5	9930.530.122	13,15	9410.600.415	11
9410.011.093	5	9930.500.748	11	9930.530.128	3	9930.610.004	13
9410.011.095	5	9930.500.749	11	9930.530.133	3,5	9930.610.021	13,15
9410.011.096	5	9930.500.761	9	9930.530.135	3	9930.610.028	13,15
9410.011.098	5	9930.500.762	5	9930.530.160	7	9930.610.040	13
9410.011.100	5	9930.500.783	11	9930.530.166	3	9930.610.053	13,15
9410.011.101	5	9930.500.792	11	9930.530.329	3	9930.610.079	13,15
9410.011.102	5,7	9930.500.822	5	9930.531.318	7	9930.610.082	15
9410.011.103	7	9930.501.666	9	9930.531.351	7	9930.610.126	15
9410.011.104	7	9930.502.075	9	9930.531.352	5	9930.610.240	13,15
9410.011.106	5,7	9930.503.018	5	9930.531.522	5,7	9930.610.251	13,15
9410.011.108	7	9930.503.126	5	9930.531.531	7	9930.610.566	13,15
9410.011.113	9	9930.503.177	9	9930.531.792	7	9930.610.570	5
9410.011.132	7	9930.510.018	3	9930.531.854	13,15	9930.610.627	15
9410.011.150	7	9930.510.225	3,9	9930.532.015	3	9930.610.652	13,15
9410.011.158	3	9930.510.307	11	9930.540.159	5	9930.610.667	13
9410.011.159	3	9930.510.509	11	9930.540.164	5,7	9930.610.682	13
9410.011.161	3	9930.510.517	9,11	9930.540.171	7	9930.610.700	5
9410.011.162	3	9930.510.602	5	9930.540.177	7	9930.610.715	15
9410.011.163	7	9930.520.032	5,11	9930.540.182	7	9930.610.716	13
9410.011.164	7	9930.520.083	9,11	9930.540.186	7	9930.610.718	13,15
9410.011.173	7	9930.520.112	3	9930.541.722	3	9930.610.743	5
9410.011.403	5	9930.520.143	3	9930.550.060	5	9930.700.053	9
9410.011.404	5	9930.520.145	7	9930.550.366	7	9930.700.076	9
9410.011.405	9	9930.520.146	7	9930.550.583	5,7	9930.700.100	9
9410.011.409	9	9930.520.180	3	9930.550.584	9		

Seitenverzeichnis der Modell-Nummern

Modell Nr.	Seite	Modell Nr.	Seite	Modell Nr.	Seite	Modell Nr.	Seite
RO 1	5	RO 7	7	RO 15	3	RO 35	7
RO 2	5						



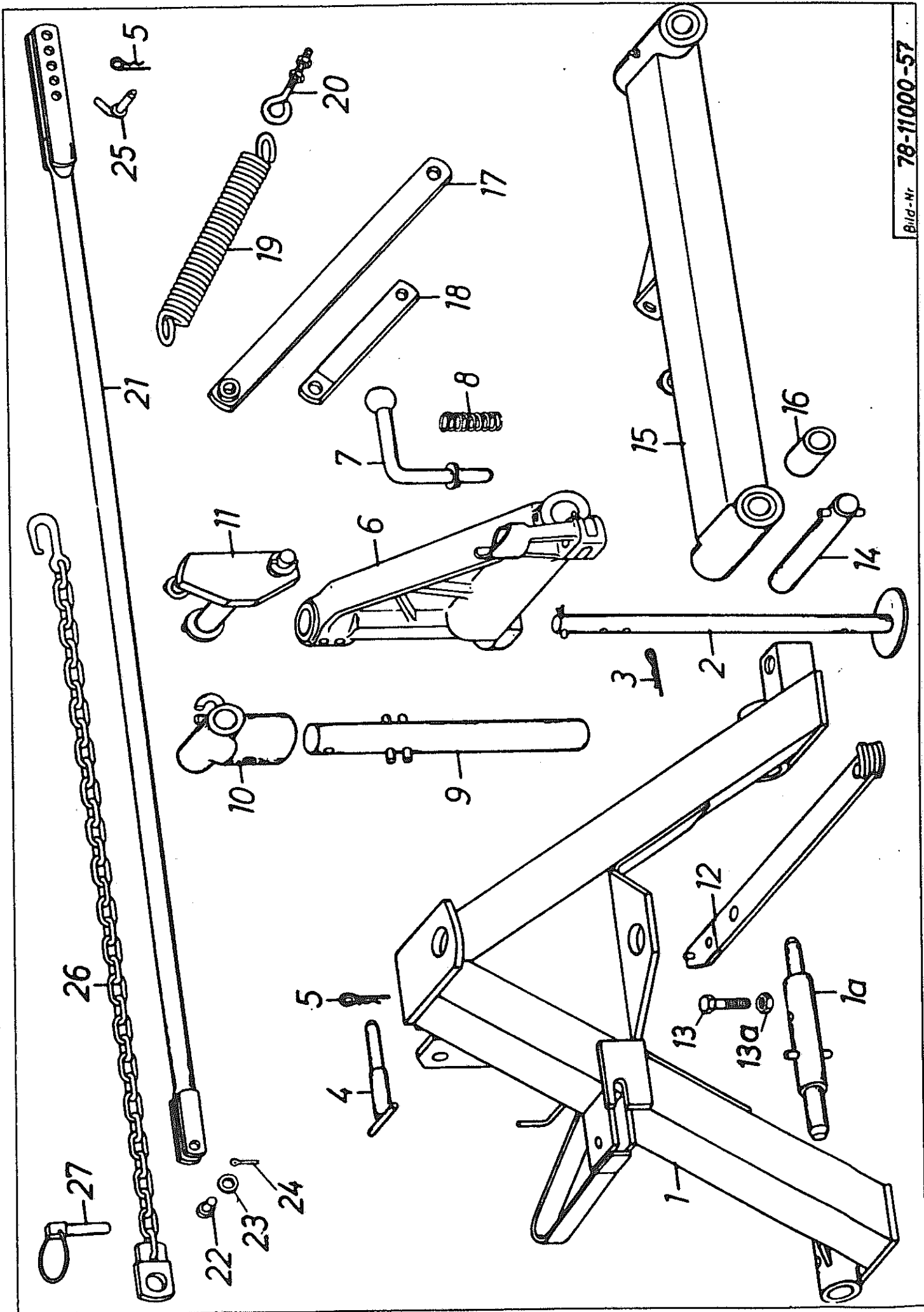


Bild Nr.	Artikel Nr.	Benennung	78-11000-0028	Modell Nr.
1	9410.011.158	Dreipunktbock		
1a	9410.011.159	Unterlenkerzapfen (Norm I/II) mit 1 Paar Spannhülsen		
	9930.530.133	Spannhülse 12 x 60 DIN 1481		
	9930.530.083	Spannhülse 7 x 60 DIN 1481		
2	9410.011.082	Abstellstütze		
3	9920.570.229	Vorstecker Ø 6 mm		
4	9710.003.155	Oberlenkerbolzen für Norm I/II		
5	9920.570.226	Vorstecker Ø 4 mm		
6	9410.011.161	Tragstück		
7	9410.011.084	Federbolzen mit Kugelknopf, Scheibe und Spannhülse		
	9930.570.376	Kugelknopf Ø 40 mm		
	9930.520.143	Scheibe Ø 33/21 x 2,5 DIN 433		
	9930.530.043	Spannhülse 5 x 32 DIN 1481		
8	9920.560.293	Druckfeder		
9	9410.011.005	Drehachse mit 2 Paar Spannhülsen		
	9930.530.135	Spannhülse 12 x 70 DIN 1481		
	9930.530.084	Spannhülse 7 x 65 DIN 1481		
10	9410.011.006	Lagerkopf mit 1 Paar Spannhülsen		
	9930.530.166	Spannhülse 16 x 70 DIN 1481		
	9930.530.117	Spannhülse 10 x 70 DIN 1481		
	9930.570.265	Schmiernippel		
11	9410.011.085	Exzenterhebel mit 3 Scheiben und 3 Spannhülsen		
	9930.520.247	Scheibe Ø 48/36 x 2,5		
	9930.520.180	Scheibe Ø 44/25,5 x 3		
	9930.530.113	Spannhülse 10 x 50 DIN 1481		
	9930.530.094	Spannhülse 8 x 40 DIN 1481		
12	9410.011.086	Druckstrebe mit 1 Paar Spannhülsen		
	9930.530.128	Spannhülse 12 x 30 DIN 1481		
	9930.530.076	Spannhülse 7 x 30 DIN 1481		
13	9930.500.459	Sechskantschraube M 10 x 60 DIN 931		
13a	9930.510.225	Sechskantmutter M 10 DIN 934		
14	9410.011.162	Tragbolzen mit 1 Paar Spannhülsen		
	9930.530.135	Spannhülse 12 x 70 DIN 1481		
	9930.530.084	Spannhülse 7 x 65 DIN 1481		
15	9410.011.088	Tragholm m. Scheibe, Spannhülse u. eingepreßt. Lagerbuchsen		
	9930.570.265	Schmiernippel		
	9930.520.180	Scheibe Ø 44/25,5 x 3		
	9930.530.113	Spannhülse 10 x 50 DIN 1481		
16	9930.541.722	Lagerbuchse allein		
17	9410.011.089	Zugstrebe		
18	9410.011.013	Knickhebel		
19	9920.560.087	Zugfeder		
20	9510.002.422	Oesenschraube mit 2 Muttern		
	9930.510.018	Sechskantmutter M 12 DIN 555		
21	9410.011.090	Zugrohr		
22	9930.532.015	Splintbolzen Ø 16 x 40 x 35 DIN 1435		
23	9930.520.112	Scheibe Ø 30/17 x 3 DIN 125		
24	9930.530.329	Splint 4 x 25 DIN 94		
25	9410.011.017	Winkelsteckbolzen		
26	9410.011.091	Anschlagkette		
27	9930.570.240	Klappsplint		

RO 15

Nicht nach Bild-Nr. sondern nach Artikel-Nr. bestellen.

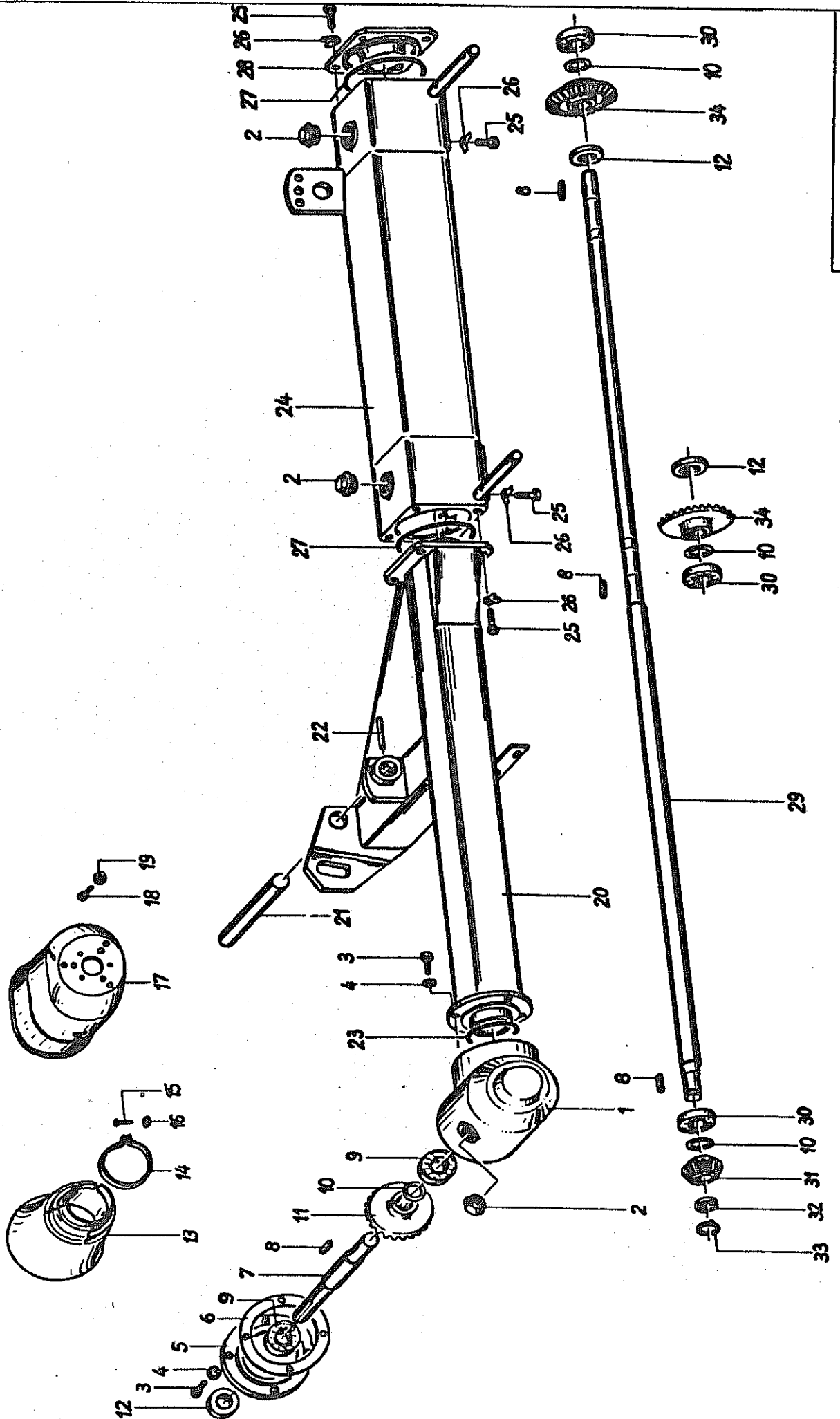


Bild Nr.	Artikel Nr.	Benennung	79-11000-0061	Modell Nr.
1	9410.011.092	Antriebsgehäuse mit Verschlußschraube (Bild-Nr. 1+2)		RO 1
2	9930.503.018	Verschlußschraube M 42 x 2		
3	9930.500.762	Sechskantschraube M 10 x 30 8.8 DIN 933		
4	9930.520.533	Federring 10 DIN 128		
5	9410.011.093	Gehäusedeckel mit Sechskantmuttern und Scheiben		RO 2
6	9910.551.209	Abil-Dichtungsring (Bild-Nr. 5,18,19)		
7	9410.011.095	Vielkeilwelle		
8	9930.531.352	Paßfeder A 10 x 8 x 40 DIN 6885		
9	9930.540.159	Rillenkugellager 6207		
10	9930.520.339	Seeger - Paßscheibe PS 35 x 45 x 0,3		
10	9930.520.338	Seeger - Paßscheibe PS 35 x 45 x 0,1		
11	9410.011.096	Kegehrad, 31 Zähne		
12	9930.550.060	Simmerring BA 35-62-10		
13	9930.610.700	Schutztrichter (82.84.04)	} für RO 166	
14	9930.610.570	Spannband (82.87.02)		
15	9930.503.126	Linsenschraube A M5 x 25 DIN 7985		
16	9930.510.602	Vierkantmutter M 5 DIN 557		
17	9930.610.743	Schutztopf (82.56.152)	} für RO 166-K	
18	9930.500.741	Sechskantschraube M8 x 15 8.8 DIN 933		
19	9930.520.032	Scheibe Ø 8,4/25 x 2 verz. DIN 9021		
20	9410.011.403	Tragrahmen		
21	9410.011.098	Tragrahmenachse mit Spannhülse (Bild-Nr. 21+22)		
22	9930.530.133	Spannhülse 12 x 60 DIN 1481		
23	9930.550.583	Rundschnurring OR 90 x 3		
24	9410.011.404	Getriebekasten		
25	9930.500.822	Sechskantschraube M 16 x 40 8.8 DIN 933		
26	9930.520.633	Sicherungsblech 17 DIN 463		
27	9930.550.613	Rundschnurring OR 140 x 2		
28	9410.011.100	Getriebeflansch		
29	9410.011.101	Hauptwelle		
30	9930.540.164	Rillenkugellager 6207.2RS		
31	9410.011.102	Kegehrad, 17 Zähne		
32	9410.011.106	Distanzring 5,3 mm lang		
33	9930.531.522	Seegerring A 33 x 1,5 DIN 471		
34	9410.011.096	Kegehrad, 31 Zähne		

Nicht nach Bild-Nr. sondern nach Artikel-Nr. bestellen.

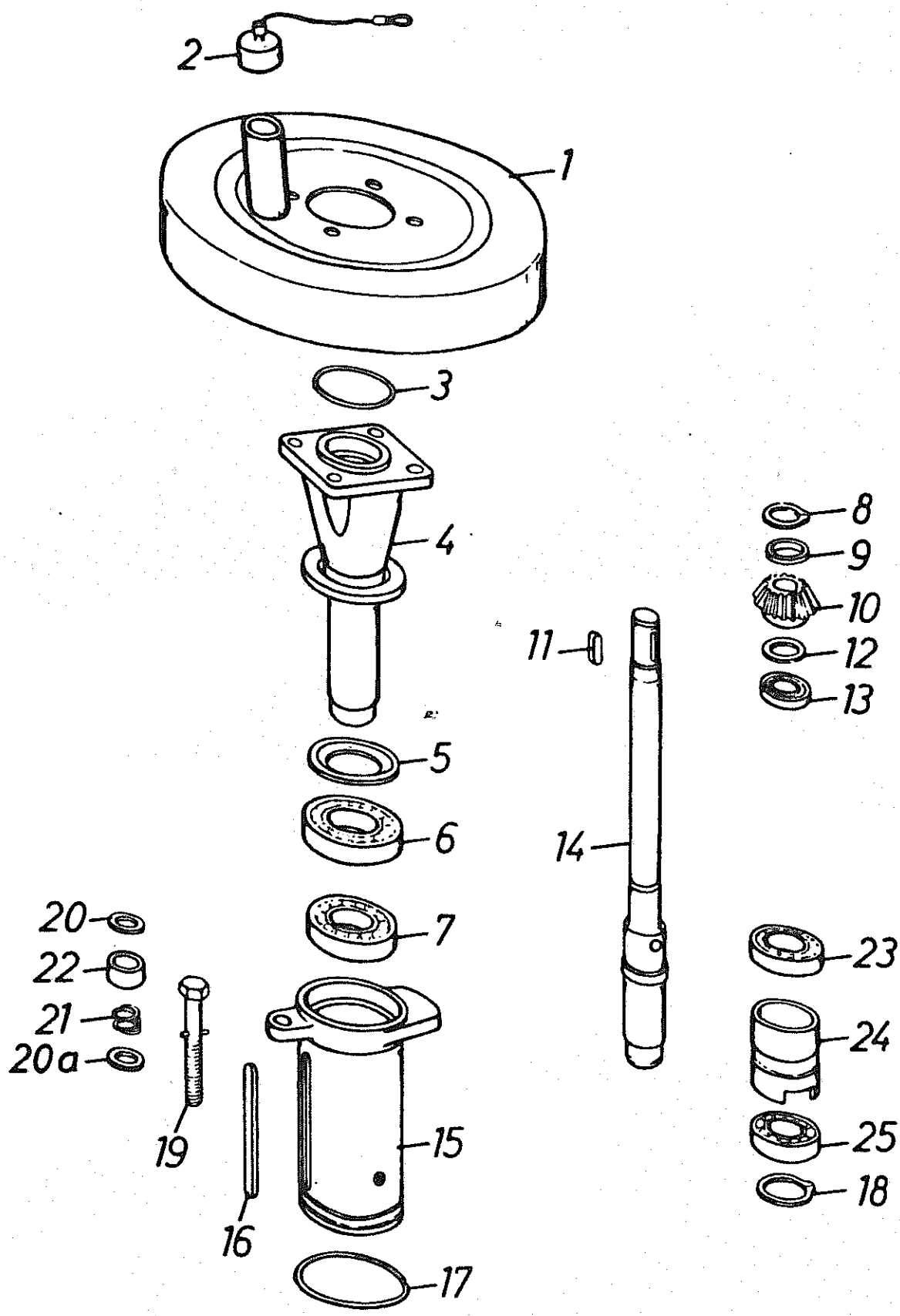
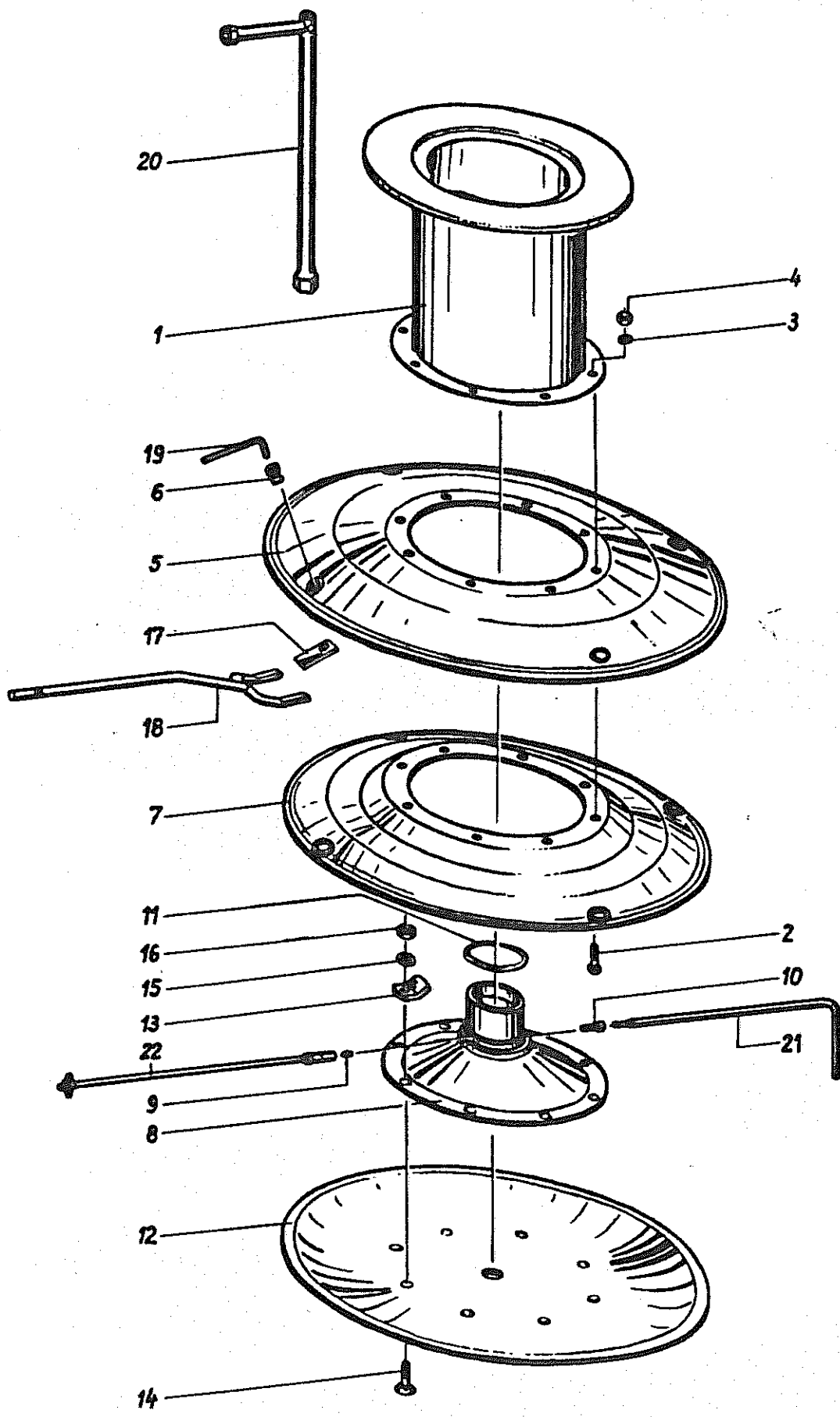


Bild Nr.	Artikel Nr.	Benennung	78-11000-0030	Modell Nr.
1	9410.011.103	Schutztopf		
2	9410.011.104	Kunststoffkappe mit Seilchen		
3	9930.550.583	Rundschnurring OR 90 x 3		
4	9410.011.150	Rotor-Flanschachse		
5	9930.550.366	Nilos-Ring 6212 ZAV		
6	9930.540.186	Rillenkugellager 6212.2RS		
7	9930.540.182	Rillenkugellager 6211.2RS		
8	9930.531.522	Seegerring A 33 x 1,5 DIN 471		
9	9410.011.106	Distanzring 5,3 mm lang		
10	9410.011.102	Kegelrad, 17 Zähne		
11	9930.531.351	Paßfeder A 10 x 8 x 36 DIN 6885		
12	9930.520.339	Seeger-Paßscheibe PS 35 x 45 x 0,3		
12	9930.520.338	Seeger-Paßscheibe PS 35 x 45 x 0,1		
13	9930.540.164	Rillenkugellager 6207.2RS		
14	9410.011.163	Rotorwelle		
15	9410.011.164	Antriebsbuchse mit 1 Paar Spannhülsen		RO 35
	9930.530.160	Spannhülse 14 x 110 DIN 1481		
	9930.530.103	Spannhülse 8 x 110 DIN 1481		
16	9930.531.318	Paßfeder A 10 x 6 x 160 DIN 6885		
17	9930.531.792	Runddraht-Sprengtring A 110 DIN 7993		
18	9930.531.531	Seegerring A 45 x 1,75 DIN 471		
19	9410.011.054	Sechskant-Stellschraube mit 1 Paar Spannhülsen		
	9930.530.094	Spannhülse 8 x 40 DIN 1481		
	9930.530.045	Spannhülse 5 x 40 DIN 1481		
20	9930.520.146	Scheibe $\emptyset$ 40/21 x 3		
20a	9930.520.145	Scheibe $\emptyset$ 40/21 x 2		
21	9920.560.292	Druckfeder		
22	9410.011.108	Stützring		
23	9930.540.177	Rillenkugellager 6210.RS		
24	9410.011.132	Klemmbuchse		RO 7
25	9930.540.171	Rillenkugellager 6209		
--	9410.011.173	Antriebsbuchse kompl. montiert (Bild-Nr. 3-25)		

Nicht nach Bild-Nr. sondern nach Artikel-Nr. bestellen.

20166

Bild-Nr 79-11000-92



K0166

Bild Nr.	Artikel Nr.	Benennung	Modell Nr.
		79-11000-0062	
1	9410.011.405	Mähtrommel	
2	9930.500.761	Sechskantschraube M 10 x 25 8.8 DIN 933	
3	9930.520.533	Federring 10 DIN 128	
4	9930.510.225	Sechskantmutter M 10 8 DIN 934	
5	9410.011.542	Oberplatte	
6	9930.503.177	Messerschrauben	
7	9410.011.543	Unterplatte	
8	9410.011.538	Flanschgehäuse	
9	9930.570.268	Schmiernippel H 1/M10 x 1,5	
10	9930.501.666	Innensechskantschraube M 10 x 25 8.8 DIN 912	
11	9930.550.584	Rundschnurring OR 90 x 3 (Viton/575)	
12	<del>9410.011.539</del>	Gleitteller <i>011580</i>	
13	9410.011.540	Lasche	
14	9930.502.075	Senkschraube M 12 x 35 8.8 DIN 605	
15	9930.520.083	Scheibe Ø 13/24 x 2,5 verz. DIN 125	
16	9930.510.517	Sechskantmutter M 12 8 verz. DIN 985	
--	9410.011.541	Gleitteller kompl. montiert	
17	9920.570.400	Messerklinge 88 mm lang	
17	9920.570.404	Messerklinge 94 mm lang	
18	9410.011.409	Knipphebel	
19	9930.700.053	Sechskant-Stiftschlüssel 14 DIN 911	
20	9930.700.076	Stellschlüssel	
21	9930.011.113	Innensechskantschlüssel SW 8	
22	9930.700.100	Umsta-Düsenrohr Nr. 100 G kompl.	

*011542 ersetzt  
011543 durch 011574  
Vpl.*



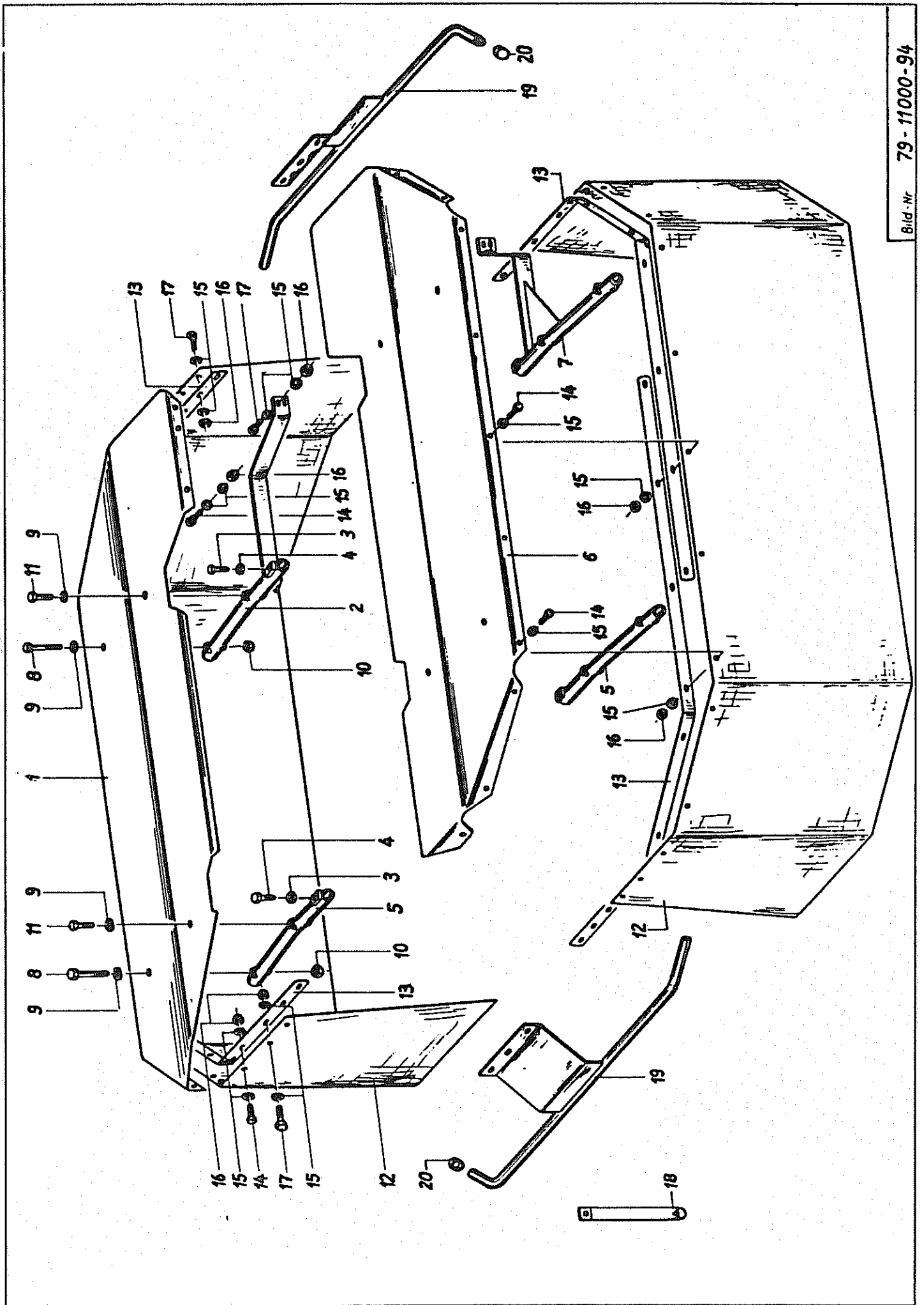


Bild Nr.	Artikel Nr.	Benennung	Modell Nr.
		79-11000-0063	
1	9410.011.410	Abdeckblech, vorn	
2	9410.011.412	Endstrebe, rechts	
3	9930.500.792	Sechskantschraube mit Körnerspitze M 12 x 40 8.8 cadm.	
4	9930.510.307	Sechskantmutter M 12 8 cadm. DIN 936	DIN 933
5	9410.011.414	Rohrstrebe	
6	9410.011.411	Abdeckblech, hinten	
7	9410.011.413	Endstrebe, links	
8	9930.500.490	Sechskantschraube M 12 x 70 8.8 cadm. DIN 931	
9	9930.520.083	Scheibe $\emptyset$ 13/24 x 2,5 cadm. DIN 125	
10	9930.510.517	Sechskantmutter M 12 8 cadm. DIN 985	
11	9930.500.783	Sechskantschraube M 12 x 25 8.8 cadm. DIN 933	
12	9410.600.129	Schutztuch	
13	9410.011.415	Klemmleiste	
14	9930.500.748	Sechskantschraube M 8 x 25 8.8 cadm. DIN 933	
15	9930.520.032	Scheibe $\emptyset$ 8,4/25 x 2 cadm. DIN 9021	
16	9930.510.509	Sechskantmutter M 8 8 cadm. DIN 985	
17	9930.500.749	Sechskantschraube M 8 x 30 8.8 cadm. DIN 933	
19	9410.011.554	Abweiser (Bild-Nr. 19+20)	
20	9410.600.415	Rohrschutzkappe 250/21,3	

Nicht nach Bild-Nr. sondern nach Artikel-Nr. bestellen.

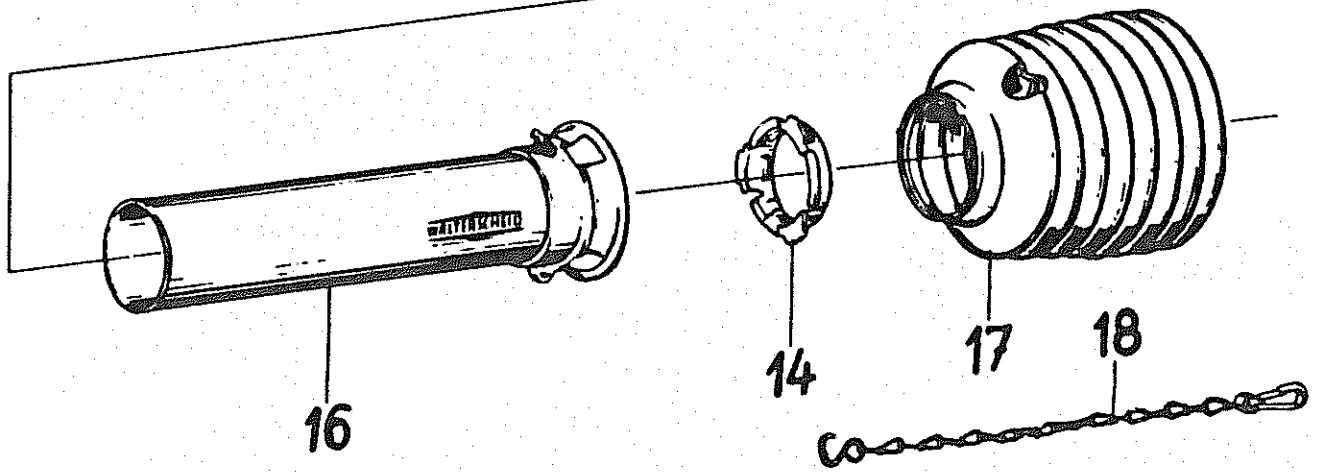
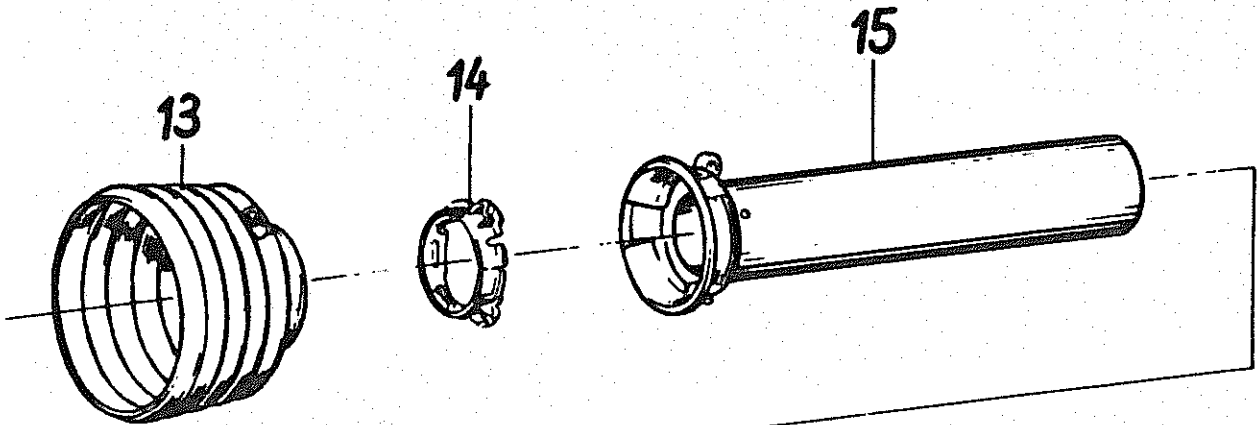
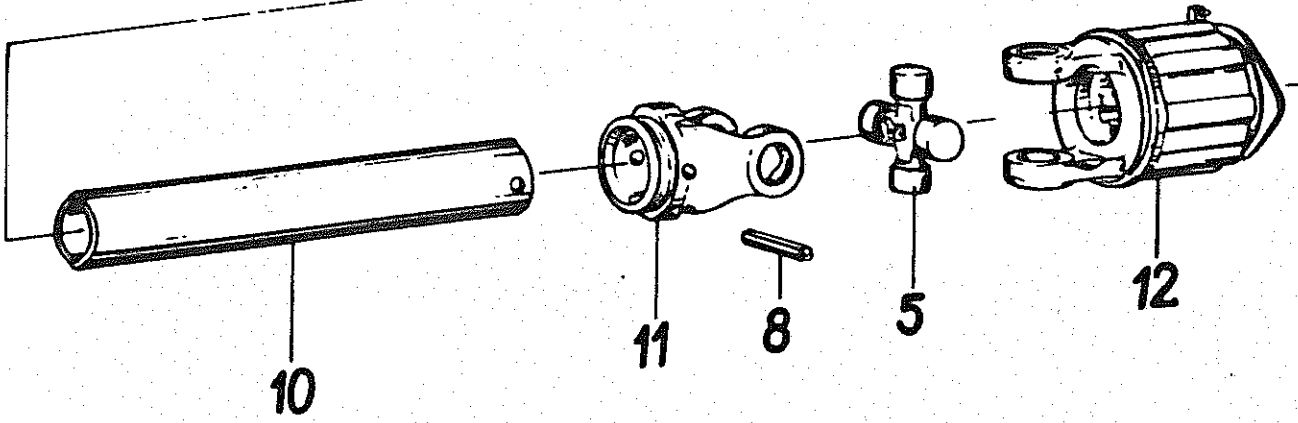
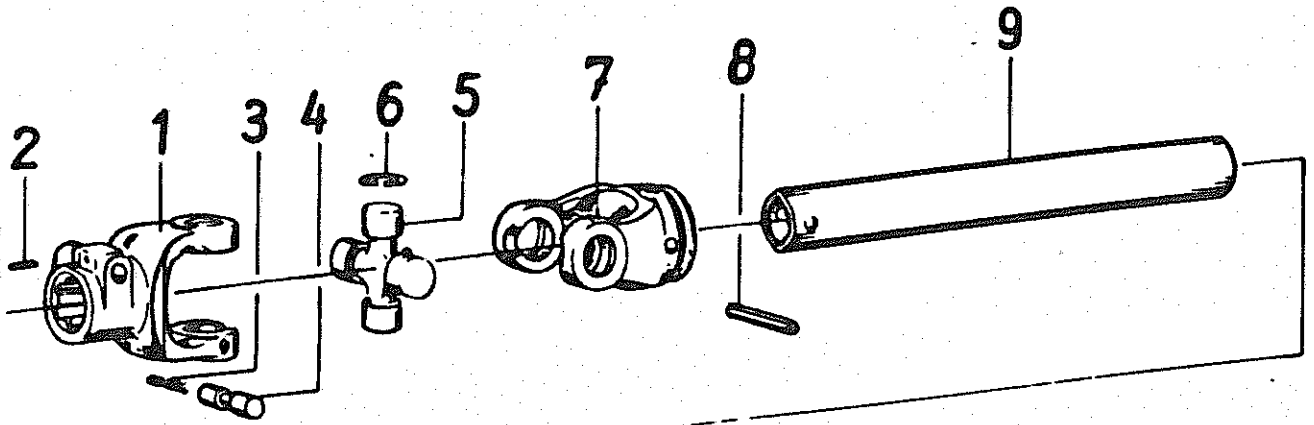


Bild Nr.	Artikel Nr.	Benennung	78-0001-0026	Walterscheid Teile-Nr.
		<u>Gelenkwelle W 680-SC 24-F3-014/019 (7769)</u>		
1	9930.610.004	Aufsteckgabel 1 3/8" DIN 9611 kompl. m. Schiebestift		21.10.00
2	9930.530.029	Spannhülse 4 x 20 DIN 1481		61.02.00
3	9930.560.201	Druckfeder		66.01.00
4	9930.610.040	Schiebestift		65.01.00
5	9930.610.053	Kreuzgarnitur kompl.		21.00.00
6	9930.531.854	Sicherungsring J 27 x 1,2 DIN 984		62.24.00
7	9930.610.021	Rillengabel für Profil 1 b		21.22.100
8	9930.530.122	Spannhülse 10 x 75 DIN 1481		61.05.03
9	9930.610.240	Profilrohr 1 b, Länge 560 mm		75.25.15
10	9930.610.251	Profilrohr 2 a, Länge 560 mm		75.35.15
11	9930.610.028	Rillengabel für Profil 2a		21.22.101
12	9930.610.079	Stiftfreilauf F 3, 1 3/8" DIN 9611, kompl.		56.152.02
13	9930.610.716	Schutztrichter		84.12.05
14	9930.610.682	Gleitring		82.83.04
15	9930.610.652	Innenschutzrohr mit Kappe, Rohrlänge 500 mm		80.38.03
16	9930.610.667	Außenschutzrohr mit Kappe, Rohrlänge 505 mm		80.39.03
17	9930.610.718	Schutztrichter		84.13.08
18	9930.610.566	Haltekette		82.36.03

Nicht nach Bild-Nr. sondern nach Artikel-Nr. bestellen.

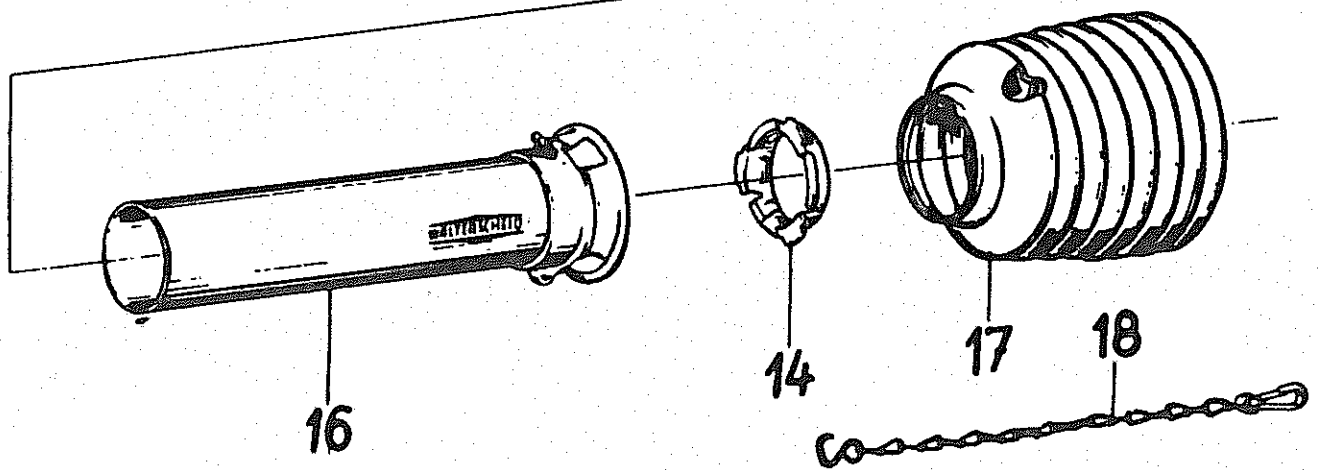
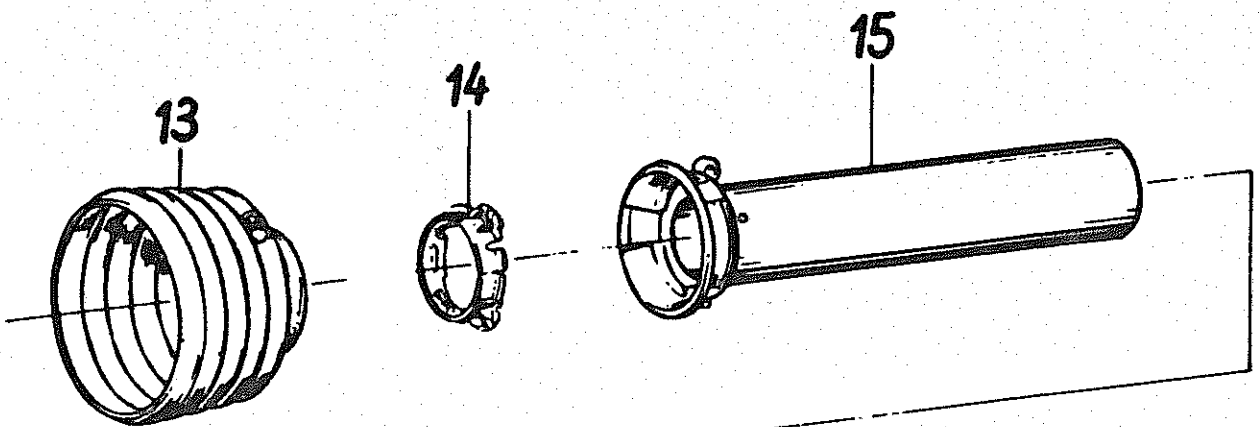
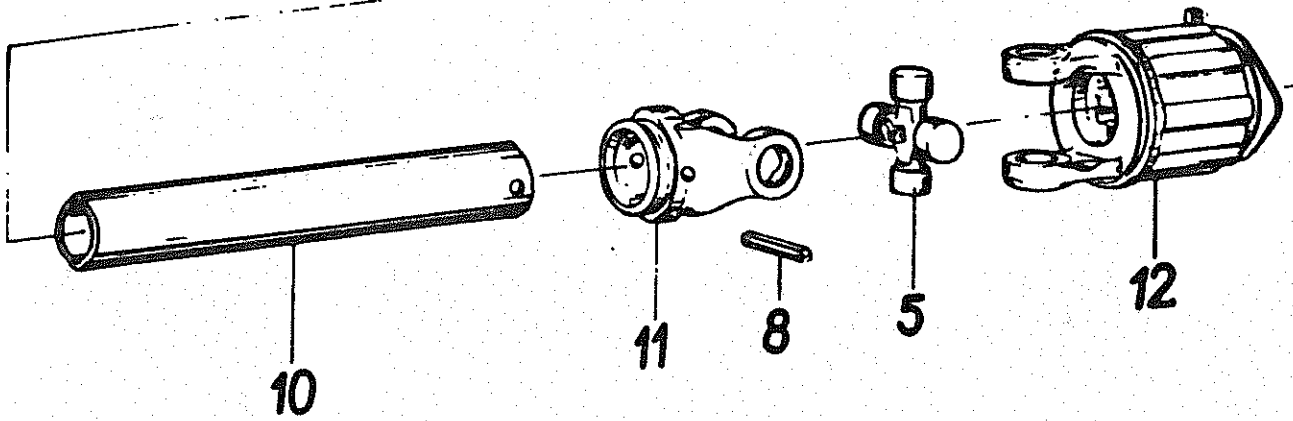
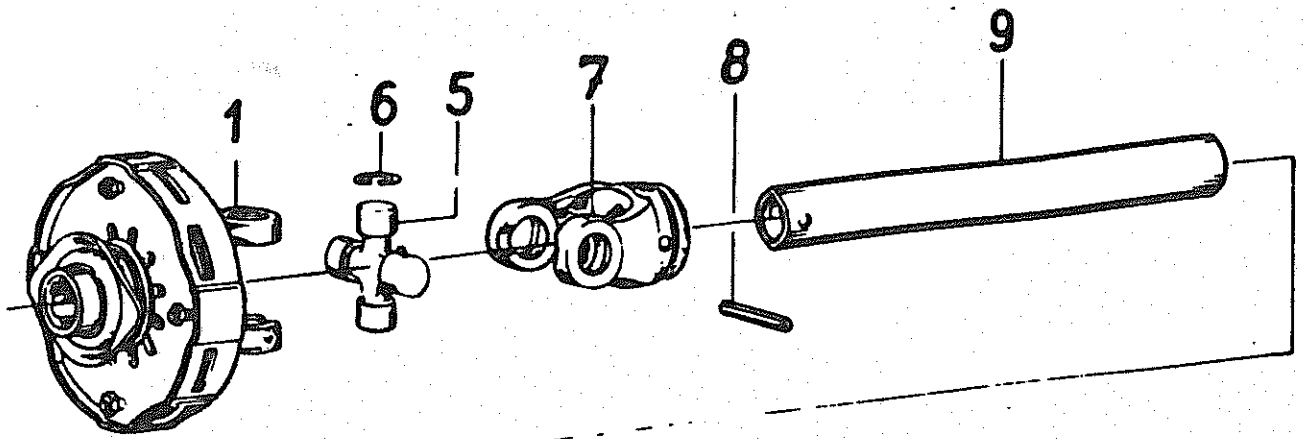


Bild Nr.	Artikel Nr.	Benennung	78-0001-0028	Walterscheid Teile-Nr.
		<u>Gelenkwelle W 680-SC 24-K92-F3-014/019 (7771)</u>		
1	9930.610.126	Scheibenkupplung K 92, 1 3/8" DIN 9611, MdE 75 daNm		56.148.16
5	9930.610.053	Kreuzgarnitur kompl.		21.00.00
6	9930.531.854	Sicherungsring J 27 x 1,2 DIN 984		62.24.00
7	9930.610.021	Rillengabel für Profil 1 b		21.22.100
8	9930.530.122	Spannhülse 10 x 75 DIN 1481		61.05.03
9	9930.610.240	Profilrohr 1 b, Länge 560 mm		75.25.15
10	9930.610.251	Profilrohr 2 a, Länge 560 mm		75.35.15
11	9930.610.028	Rillengabel für Profil 2 a		21.22.101
12	9930.610.079	Stiftfreilauf F 3, 1 3/8" DIN 9611, kompl.		56.152.02
13	9930.610.715	Schutztrichter		84.12.04
14	9930.610.082	Gleitring		82.83.04
15	9930.610.652	Innenschutzrohr mit Kappe, Rohrlänge 500 mm		80.38.03
16	9930.610.627	Außenschutzrohr mit Kappe, Rohrlänge 505 mm		80.39.03
17	9930.610.718	Schutztrichter		84.13.08
18	9930.610.566	Haltekette		82.36.03

Nicht nach Bild-Nr. sondern nach Artikel-Nr. bestellen.