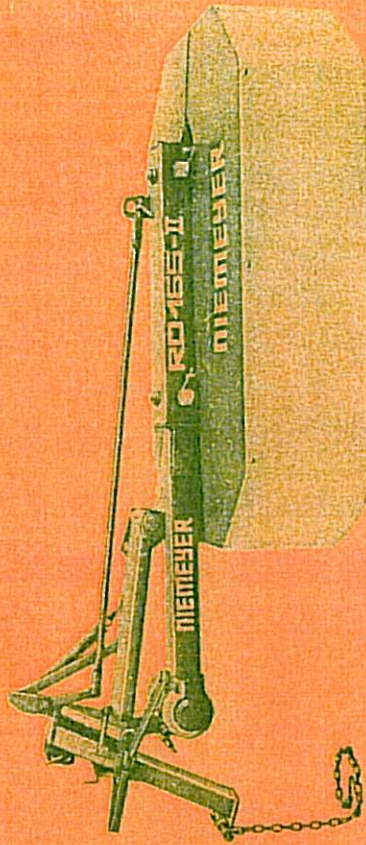


Montageanleitung
Einsatzanleitung
Ersatzteilliste



Rotormäher

RO 165-II

(ab Masch.-Nr. 5801)

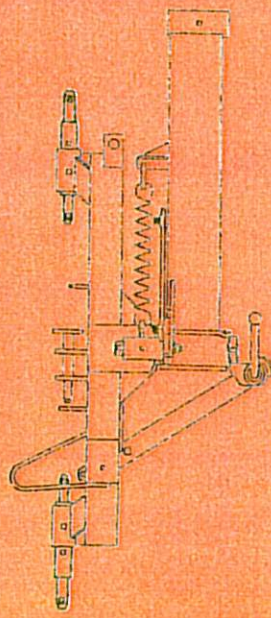
NIEMEYER

WESTFÄLISCHE STAHL-PFLUG-FABRIK
H. NIEMEYER SÖHNE
4441 RIESENBECK, POSTFACH 1160

Telefon Riesenbeck (0 54 54) 70 01, 70 02, 70 03, 70 04 - Telex 094 511
Telegramm-Adr.: Niemeysers

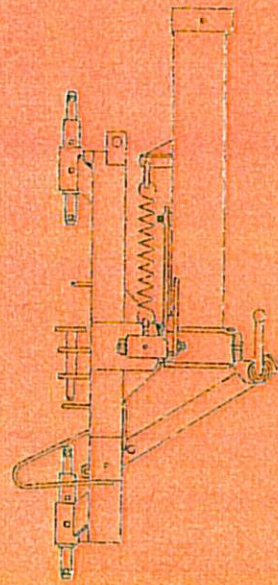
Trabock mit verselzbaren Unterlenkerzapfen

Norm I Beide Zapfen zeigen nach Innen



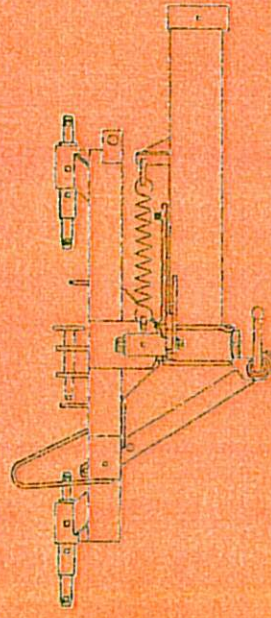
Norm II Normalstellung

Beide Zapfen zeigen nach links, also linker Zapfen außen, rechter Zapfen innen



Norm II Bei Schlepfern mit großer Spur und breiten Reifen —

zur Erhaltung der vollen Schnittbreite: Zapfen wie in Normalstellung, jedoch bis zur zweiten Bohrung durchgesteckt.



Achtung! Die Gelenkwelle darf nicht über 18° abgewinkelt sein, sonst entsteht Gelenkwellenbruch. Evt. stärkere Gelenkwelle verwenden.

MONTAGE DER SCHUTZVORRICHTUNG

Die zwei Schutzbleche mit den daran befestigten Schutztüchern auf die dafür vorgesehenen Haltezapfen aufschieben, festschrauben und mit Kontermutter sichern.

MONTAGE DER MESSER

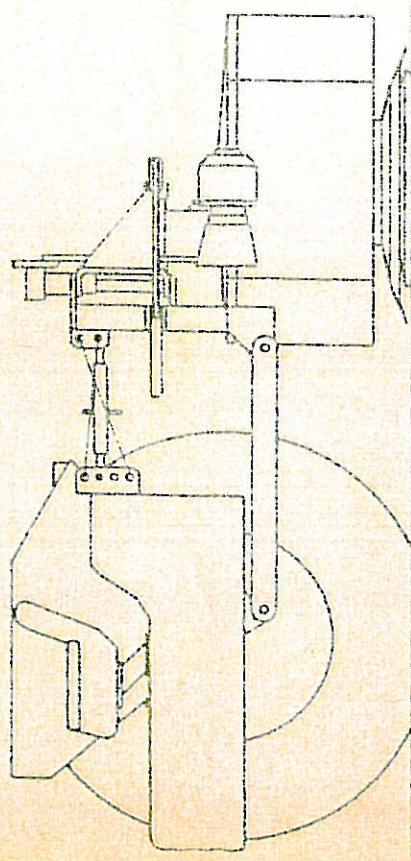
Siehe unter Messerwechsel

ANBAU UND EINSATZ

Rotormäher an Dreipunktgestänge anbauen. Den Mäher mit der Hydraulik etwas anheben, Arretierhebel durch Drehen lösen und Gerät in Arbeitsstellung zur Seite schwenken. Dann Arretierhebel wieder in Arretierungsbohrung einrasten.

Oberlenker vom Schlepper zum Gerät so anbringen, daß der Dreipunktbock des Rotormähers in Arbeitsstellung senkrecht steht. Oberlenker (waagrecht) evtl. am Schlepper in das obere Loch und am Mäher in das untere Loch. (Bild)

Am Schlepper Hydraulikhebel auf "Freiganghydraulik" schalten.



Die Unterlenker am Schlepper müssen gleichhoch stehen. Die Spannketten sind fest anzuspinnen.

DIE ANSCHLAGKETTE

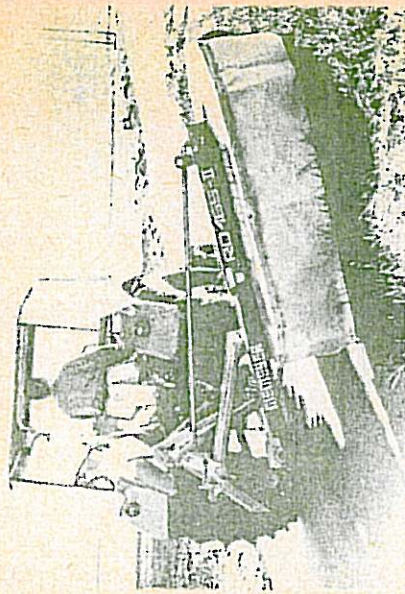
Sie dient zur Entlastung der Hydraulik und zur Höheneinstellung des Dreipunktbockes. Das eine Ende wird auf den noch freien Unterlenkerzapfen aufgeschoben und mit einem Klapp-splint gesichert. Das andere Ende ist am Schlepper, nahe am Anlenkpunkt des Oberlenkers so zu befestigen, daß es ein stabiles Teil fest umschlingt.

Die Kette ist so kurz zu halten, daß bei herabgelassener Hydraulik der Anschlagzapfen am Rotormäher sich in der Mitte des Langloches befindet.

DIE AUSHEBEKORREKTUR

Die Aushebekorrektur in passendes Loch stecken. Stange muß in Arbeitsstellung durchknicken und in ausgehobener Stellung den Rotormäher waagrecht halten.

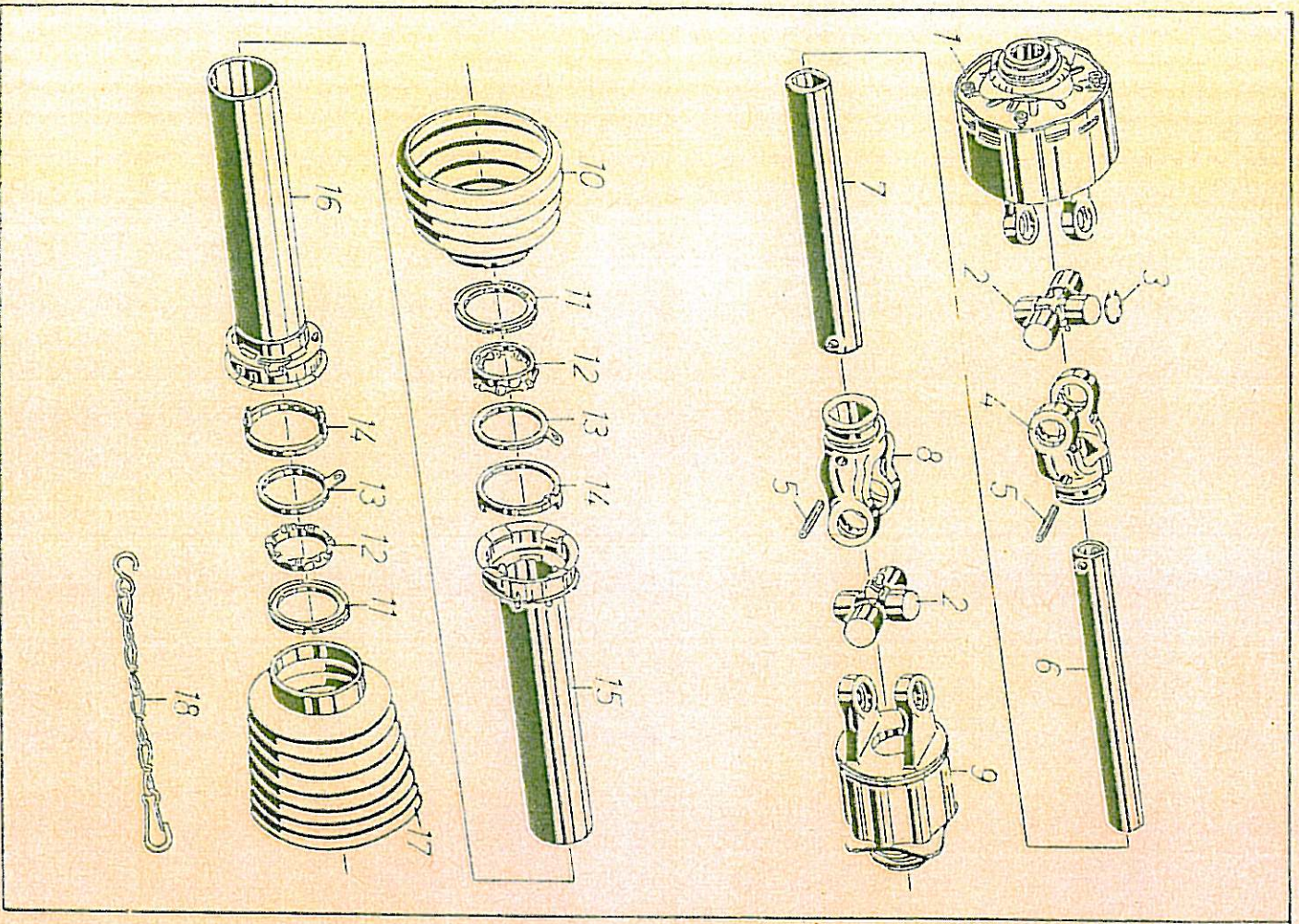
Beim Mähen gegen eine Böschung (BTd) muß die Stange kürzer gesteckt werden.



Beim Mähen der Böschung nach unten muß die Stange länger eingehängt und der Dreipunktbock mit der Hydraulik etwas angehoben werden.

Die Entlastungsfeder nur so stark spannen, daß sicheres Ausheben noch gewährleistet ist. Maschine muß am Drehpunkt durchknicken. Anschlagzapfen muß sich an überkante Langloch anlegen.

Bild-Nr.	Bestell-Nr.	Benennung	Modell-Nr.
		Gelenkwelle W1-K92/4-F3-UC22-685M-M	
1	56.134.16	Scheibenkupplung K92/4 mit KNP 1 3/8" DIN 9611 A und Ziehverschluß	
2	12.00.00	Kreuzgarnitur kompl. mit Schmiernippel und 4 Sicherungsringen	
3	12.00.50	Sicherungsring	
4	12.38.00	Innengabel für Profilrohr 1b mit Spannstiftloch und Kugellauftrille für Gelenkwellenschutz	
5	61.05.03	Spannstift	
6	75.25.15	Profilrohr 1b mit Spannstiftloch; Länge: 575	
7	75.35.15	Profilrohr 2a mit Spannstiftloch; Länge: 560	
8	12.39.00	Innengabel für Profilrohr 2a mit Spannstiftloch und Kugellauftrille für Gelenkwellenschutz	
9	56.108.02	Stiftfretlauf F3 mit KNP 1 3/8" DIN 9611 A und Ziehverschluß	
10	84.10.04	Schutztrichter	
11	82.83.00	Nutenring	
12	82.86.01	Kugelauftring komplett mit Kugeln	
13	82.83.02	Haltering	
14	82.83.01	Schrauberling	
15	80.38.02	Innenschutzrohr mit Kappe; Rohrlänge: 505	
16	80.39.02	Außenschutzrohr mit Kappe; Rohrlänge: 505	
17	84.10.08	Schutztrichter	
18	82.36.03	Haltekette	
<p>Vorstehende Bestell-Nr. sind Original-Nr. der Firma Walterscheid. Ihre Bestellungen in Gelenkwellen-Ersatzteilen und Reklamationen zu Gelenkwellen-Bitten wir deshalb über Ihren Landmaschinen-Händler oder die Genossenschaft direkt zu richten an:</p> <p>Firma Jean Walterscheid 5200 Siegburg Postfach 126</p>			



Gelenkwelle

Gelenkwelle anschließen und zwar so, daß sich der Freilauf an der Mähenseite befindet. Dann Gelenkwelle auf Länge überprüfen.

Unter Last schaltbare Kippungen nicht einsetzen, sonst Bruch der Gelenkwelle.

Achtung !!

Bei zu langer Gelenkwelle entsteht

G e t r i e b e b r u c h .

Evtl. beide Gelenkwellenenden gleichmäßig kürzen.

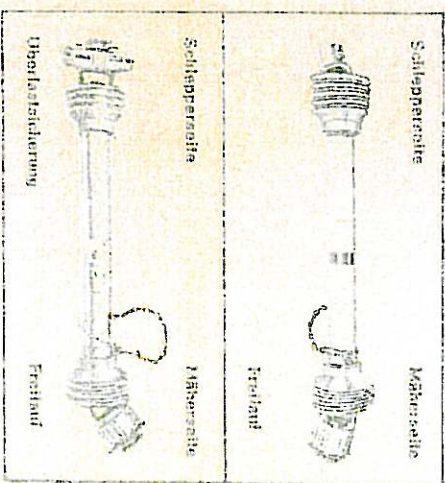
Die Gelenkwelle braucht beim Umstellen des Mähers von der Arbeits- in Transportstellung nicht abgenommen werden. Die Schleppzapfwelle darf dann aber niemals eingeschaltet sein. Sonst entsteht Gelenkwellenbruch.

MESSERWECHSEL

Messer und Messerschrauben von unten einsetzen. Dabei auf Langloch im Schneideller achten. Dann Sicherungsmutter aufsetzen und mit beigefertigem Spezial-Steckschlüssel handfest anziehen.

Beim Messerwechsel Sicherungsmutter lösen und abschrauben. Schraube nach unten herausnehmen. Messer wechseln. Sicherungsmuttern vor jedem Einsatz auf festen Sitz überprüfen. Beschädigte Messer und Messerschrauben sind sofort auszuwechseln. Einseitig abgenutzte Messer können auf den gegenüberliegenden Schneideller weiter verwendet werden.

Falls nicht genügend Messer zur Hand, kann auf jedem Schneideller beim R0 165-II auch mit nur 2 gegenüberliegenden Messern bei etwas geringerer Schnittleistung weitergearbeitet werden. Beim R0 165-II wegen Unwucht nicht mit 3 Messern pro Schneideller arbeiten.



VERSTELLEN DER SCHNITTHÖHE

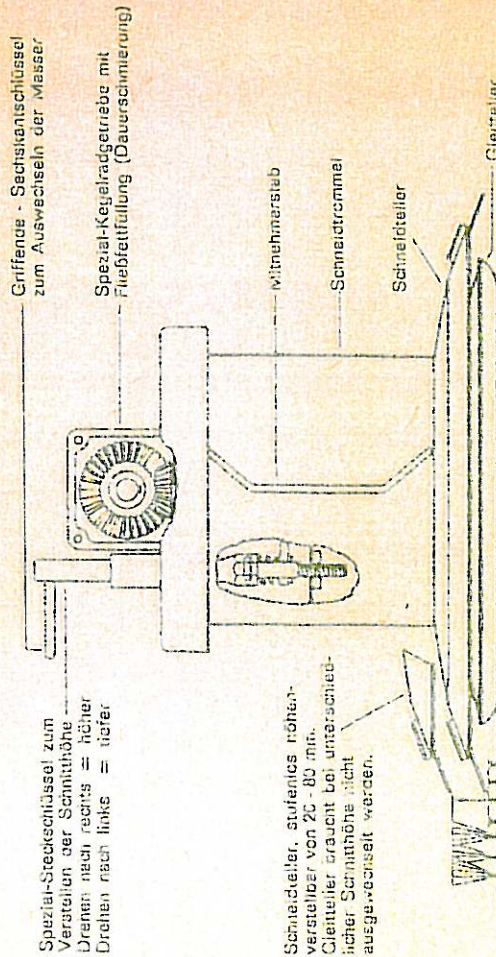
Schnitthöhe nur bei nicht drehenden Kreiseln einstellen.

Achtung! - Sonst entsteht Bruch !!

Zunächst Markierungsbohrung auf dem Schneidteiler in Richtung zur Einstellöffnung drehen. Dann gelbe Kunststoffkappe entfernen, Spezial-Steckschlüssel einführen und auf Verstellerschraube aufstecken (siehe Bild).

Drehen nach rechts = höher

Drehen nach links = tiefer

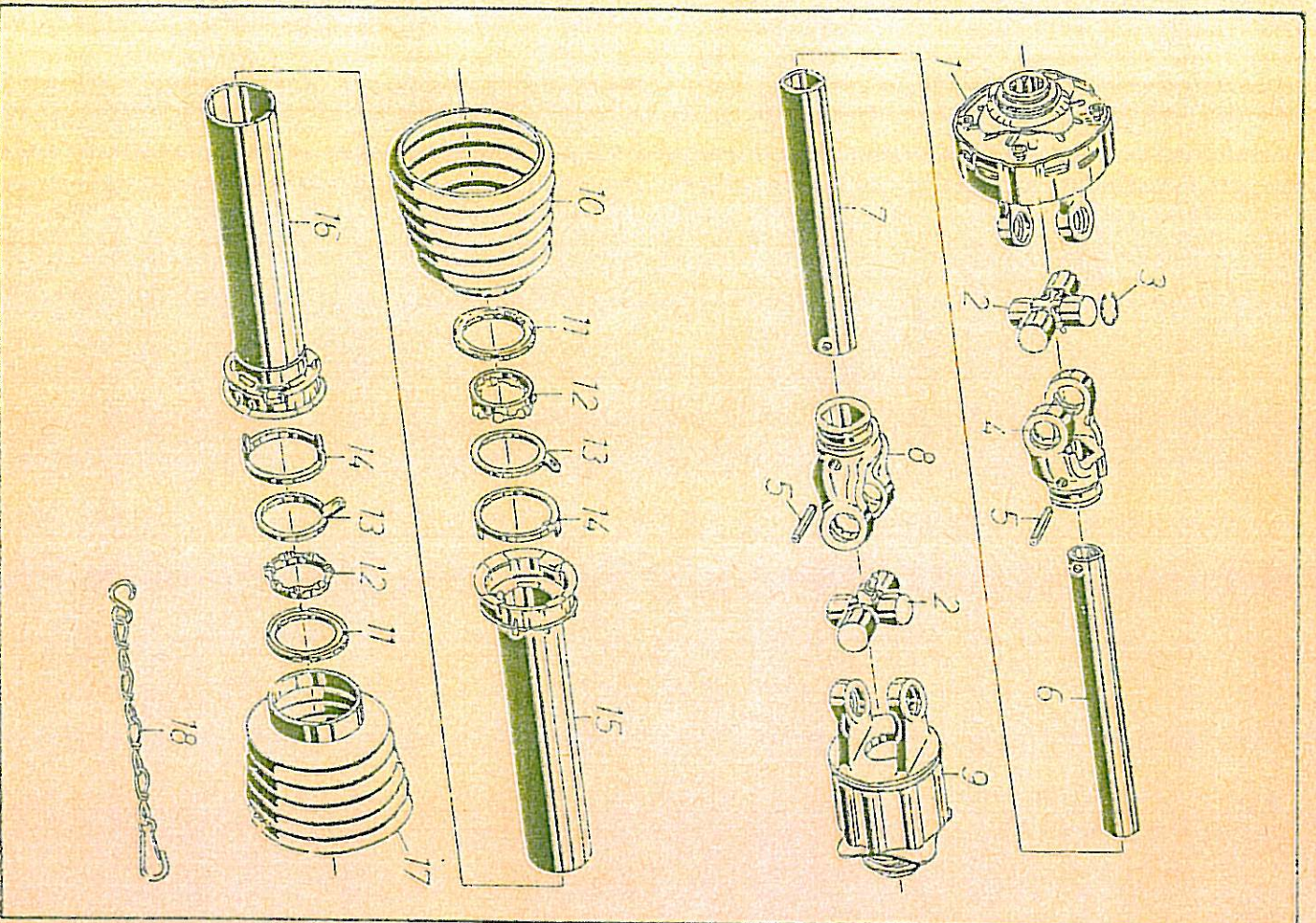


Nach der Höheneinstellung den Spezial-Steckschlüssel unbedingt wieder entfernen und gelbe Schutzkappe wieder aufstecken.

Es entsteht Bruch, wenn der Steckschlüssel beim Laufenlassen des Mähers noch im Einstellrohr steckt.

Die gewünschte Schnitthöhe wird nur durch Höher- oder Tieferdrehen der Schneidteiler mittels Steckschlüssel eingestellt. Den Rotormäher nicht mit dem Oberlenker nach vorn neigen.

Bild Nr.	Bestell-Nr.	Benennung	Modell-Nr.
		Gelenkwelle W 210-K92-F3-UC22-685M-M	
1	56.148.16	Scheibenkupplung K92 mit KNP 1 3/8" DIN 9611 A und Ziehverschluss; Moc 75 kpm	
2	21.00.00	Kreuzgarnitur kompl. mit Schmiernippel und 4 Sicherungsringen	
3	62.24.00	Sicherungsring	
4	21.22.100	Innengabel für Profil 1b mit Spannhülsenbohrung und Kugellaufritze für Gelenkwellenschutz	
5	61.05.03	Spannhülse 10 x 75 DIN 1481	
6	75.25.15	Profil 1b mit Spannhülsenbohrung; Länge: 575	
7	75.35.15	Profil 2a mit Spannhülsenbohrung; Länge: 560	
8	21.22.101	Innengabel für Profil 2a mit Spannhülsenbohrung und Kugellaufritze für Gelenkwellenschutz	
9	56.152.02	Stiftfretlauf F3 mit KNP 1 3/8" DIN 9611 A und Ziehverschluss	
10	84.10.04	Schutzrichter	
11	82.83.00	Nutenring	
12	82.86.01	Kugellagering kompl. mit Kugeln	
13	82.83.02	Haltering	
14	82.83.01	Schiebering	
15	00.38.02	Innenschutzrohr mit Kappe; Rohrlänge: 505	
16	00.35.02	Außenschutzrohr mit Kappe; Rohrlänge: 505	
17	84.10.08	Schutzrichter	
18	82.36.03	Haltekette	
<p>Vorsiehende Bestell-Nr. sind Original-Nr. der Firma Walterscheid.</p> <p>Ihre Bestellungen in Gelenkwellen-Ersatzteilen und Reklamationen zu Gelenkwellen bitten wir eshalb über Ihren Landmaschinen-Händler oder die Genossenschaft direkt zu richten an:</p> <p>Firma Jean Walterscheid GmbH., 5200 Siegburg Postfach 128</p>			



WARTUNG UND PFLEGE

Nach dem ersten Einsatz alle Schrauben auf festen Sitz überprüfen.

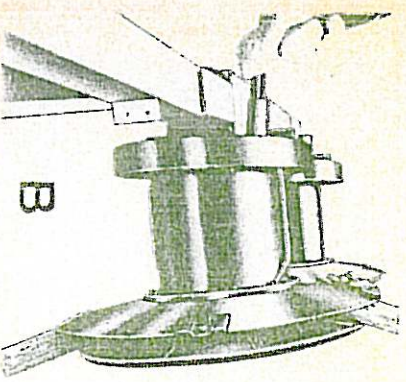
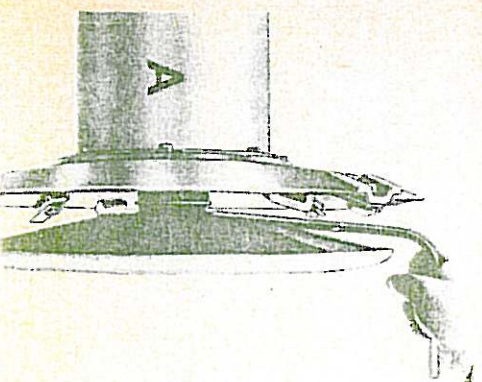
Am Dreipunktbock befinden sich 3 Schmierrippel. Diese sind öfter abzuschmieren. Andere sich bewegende Teile sind leicht zu ölen.

Die Getriebe sind mit 1 ltr. Fließfett FIBRAX 200 (Esso) gefüllt. Vor Saisonbeginn ist der Zustand zu überprüfen.

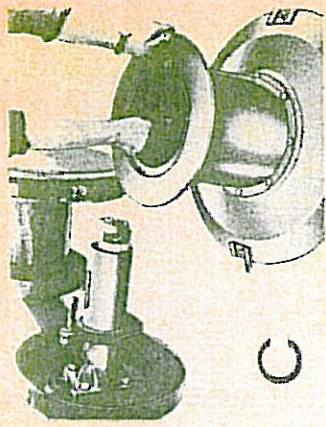
Maschine nach jedem Einsatz mit Wasser abspritzen und gründlich reinigen.

Bei Auswechseln von Mähtrömmeln, Messerplatten oder Gleitellern erfolgt die Demontage wie folgt: Den Mäher auf die Seite legen. Die Mähtrömmeln werden mit dem Schlüssel ganz nach oben gedreht. Mit dem beigelieferten Innensechskantschlüssel wird dann die in der Nabe zwischen Gleiteller und Schneideller sitzende Schraube herausgedreht. (Bild A)

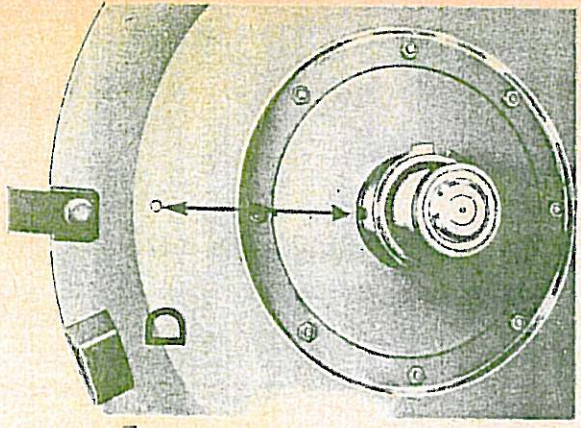
Danach legt man gegenüberliegend 2 gleichdicke Holzstücke zwischen Gleiteller und Schneideller und dreht dann die Mähtrömmel wieder nach unten. Dadurch wird der Gleiteller von den Kugellagersitzen abgepreßt. (Bild B) Geht dies besonders schwer, dreht man die Stellschraube der Höhenverstellung auf Spannung und schlägt mit einem Gummi- oder Kunststoffhammer auf den Schneideller. Der Gleiteller fällt dann ab.



Der Seegerring, der als Anschlag dient, wird entfernt. Die Schneidtrommel wird an der Höhenverstellung ganz heruntergedreht und abgezogen. Nur kann man den Gleitsitz für die Höhenverstellung einfetten und die Mähtrommel von innen reinigen. (Bild C)



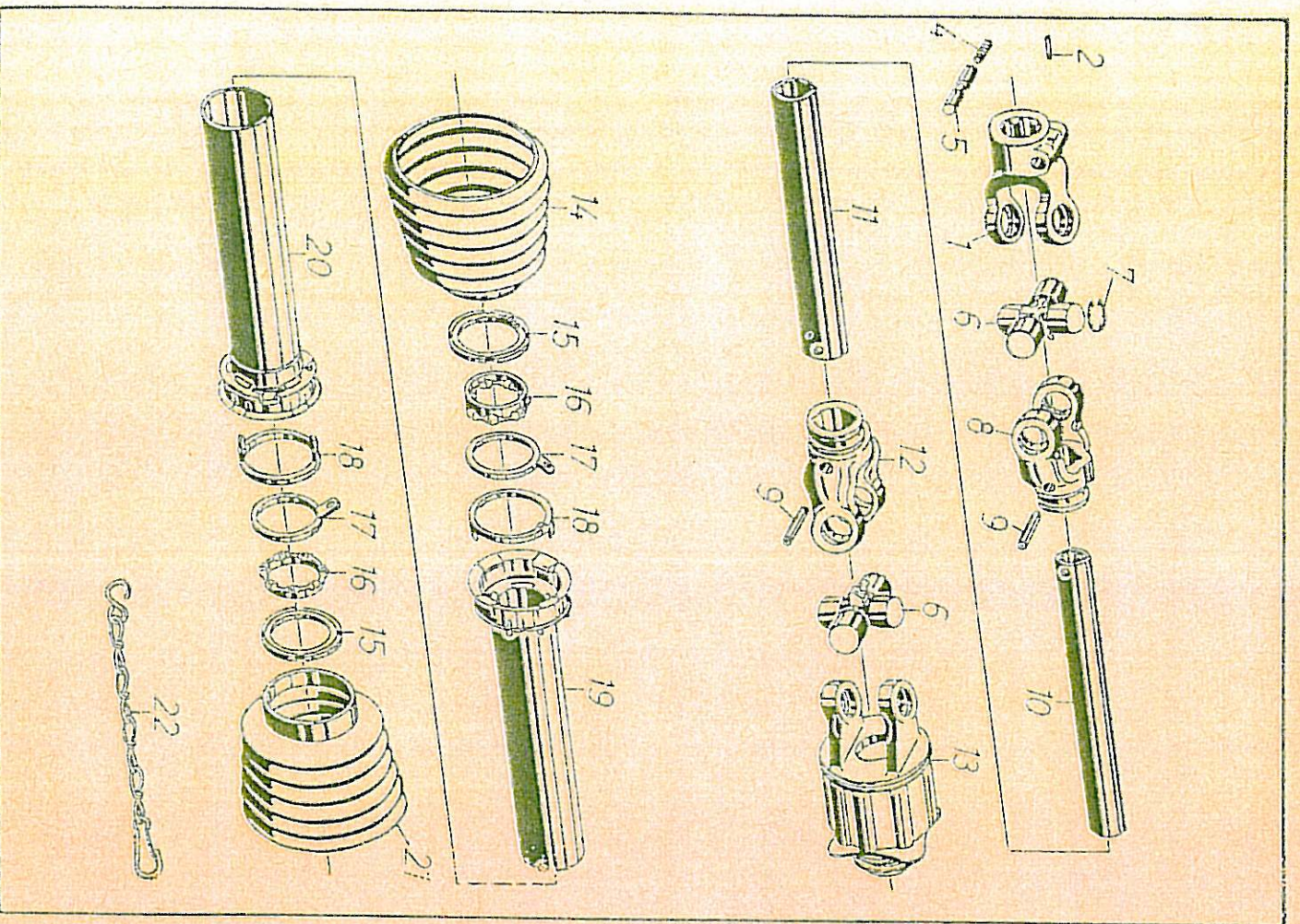
Ist der Schneidmesser verschlissen oder durch äußeren Einfluß defekt geworden, so ist er auswechselbar. Die Trommel wird dabei nicht erneuert und auch nicht abgenommen. Die Demontage erfolgt wie zu Bild A-B beschrieben. Dann sind die Befestigungsschrauben des Schneidmessers herauszuschrauben. (Bild D)



Die Ersatz-Schneidmesser für den linken oder rechten Kreisel sind gekennzeichnet. Beim Montieren eines neuen Schneidmessers ist darauf zu achten, daß die Markierungsbohrung am Schneidmesser in Richtung zur Höhenverstellungsschraube zeigt. (siehe Bild B) Nach dem Auswechseln neue Federringe unterlegen und die Schrauben wieder fest anziehen.

Der Gleitteller wird dann vorsichtig auf die Kugellagersitze aufgeschoben und dann mit einem Kunststoffhammer fest aufgeschlagen. Die Innensechskantschraube ist mit einem Klebemittel zu versehen und fest einzuschrauben.

Bild-Nr.	Bestell-Nr.	Benennung	Modell-Nr.
		Gelenkwellen W 210-F3-ÜC22-685M-M	
1	21.10.00	Aufsteckgabel 1 3/8" DIN 9611 A kompl. mit einem Schiebeseift	
2	61.02.00	Spannhülse 4 x 20 DIN 1481	
4	66.01.00	Druckfeder	
5	66.01.00	Schiebestift	
6	21.00.00	Kreuzgarnitur kompl. mit Schmiernippel und 4 Sicherungsringen	
7	62.24.00	Sicherungsring	
8	21.22.100	Innen-gabel für Profil 1b mit Spannhülsebohrung und Kugelaufritze für Gelenkwellenschutz	
9	61.05.03	Spannhülse 10 x 75 DIN 1481	
10	75.25.15	Profil 1b mit Spannhülsebohrung; Länge: 575	
11	75.35.15	Profil 2a mit Spannhülsebohrung; Länge: 560	
12	21.22.101	Innen-gabel für Profil 2a mit Spannhülsebohrung und Kugelaufritze für Gelenkwellenschutz	
13	66.152.02	Stiftfreilauf F3 mit KNP 1 3/8" DIN 9611 A und Ziehverschluß	
14	84.10.05	Schutztrichter	
15	82.83.00	Nuterring	
16	82.86.01	Kugehaltering kompl. mit Kugel	
17	82.83.02	haltering	
18	82.83.01	Schiebering	
19	80.36.02	Innenschutzrohr mit Kappe; Rohrlänge: 505	
20	80.39.02	Innenschutzrohr mit Kappe; Rohrlänge: 505	
21	84.16.08	Schutztrichter	
22	82.35.03	Haltekette	
<p>Vorstehende Bestell-Nr. sind Original-Nr. der Firma Walterscheid. Ihre Bestellungen in Gelenkwellen-Ersatzteilen und Reklamationen zu Gelenkwellen bitten wir deshalb über Ihren Landmaschinen-Händler oder die Genossenschaft direkt zu richten an:</p> <p>Firma Jean Walterscheid GmbH., 6200 Siegburg Postfach 128</p>			



Seitenverzeichnis der Bestell-Nummern

Bestell-Nr.	Seite	Bestell-Nr.	Seite	Bestell-Nr.	Seite	Bestell-Nr.	Seite
1116	9	11058	13	11104	13		
1824	9	11060	13	11106	13		
2422	9	11064	15	11108	13		
3155	9	11065	15	11111	15		
4061	9	11066	15	11112	15		
7033	13	11078	11, 13	11113	15		
10151	13	11082	9	11114	17		
10263	11	11083	9	11115	17		
10264	11	11084	9	11116	17		
10311	11	11085	9	11117	17		
11004	9	11086	9	11118	17		
11005	9	11087	9	11126	13		
11006	9	11088	9	11129	13		
11011	9	11089	9	11130	13		
11013	9	11090	9	11131	13		
11014	9	11091	9	11132	13		
11016	9	11092	11	11133	13		
11017	9	11093	11	11134	13		
11021	11	11094	11	11150	13		
11023	11, 13	11095	11	11151	13		
11024	11, 13	11096	11	11153	15		
11026	11	11097	11	11154	15		
11033	11	11098	11	11157	15		
11041	11, 13, 15	11099	11	11158	9		
11046	13	11100	11	11159	9		
11047	13	11101	11	11160	13		
11054	13	11102	11, 13	11161	9		
11055	13	11103	13	11162	9		

Seitenverzeichnis der Modell-Nummern

Modell-Nr.	Seite	Modell-Nr.	Seite	Modell-Nr.	Seite
PO 1	11	RO 3	13	RO 9	13
RO 2	11	RG 7	13	RO 15	9

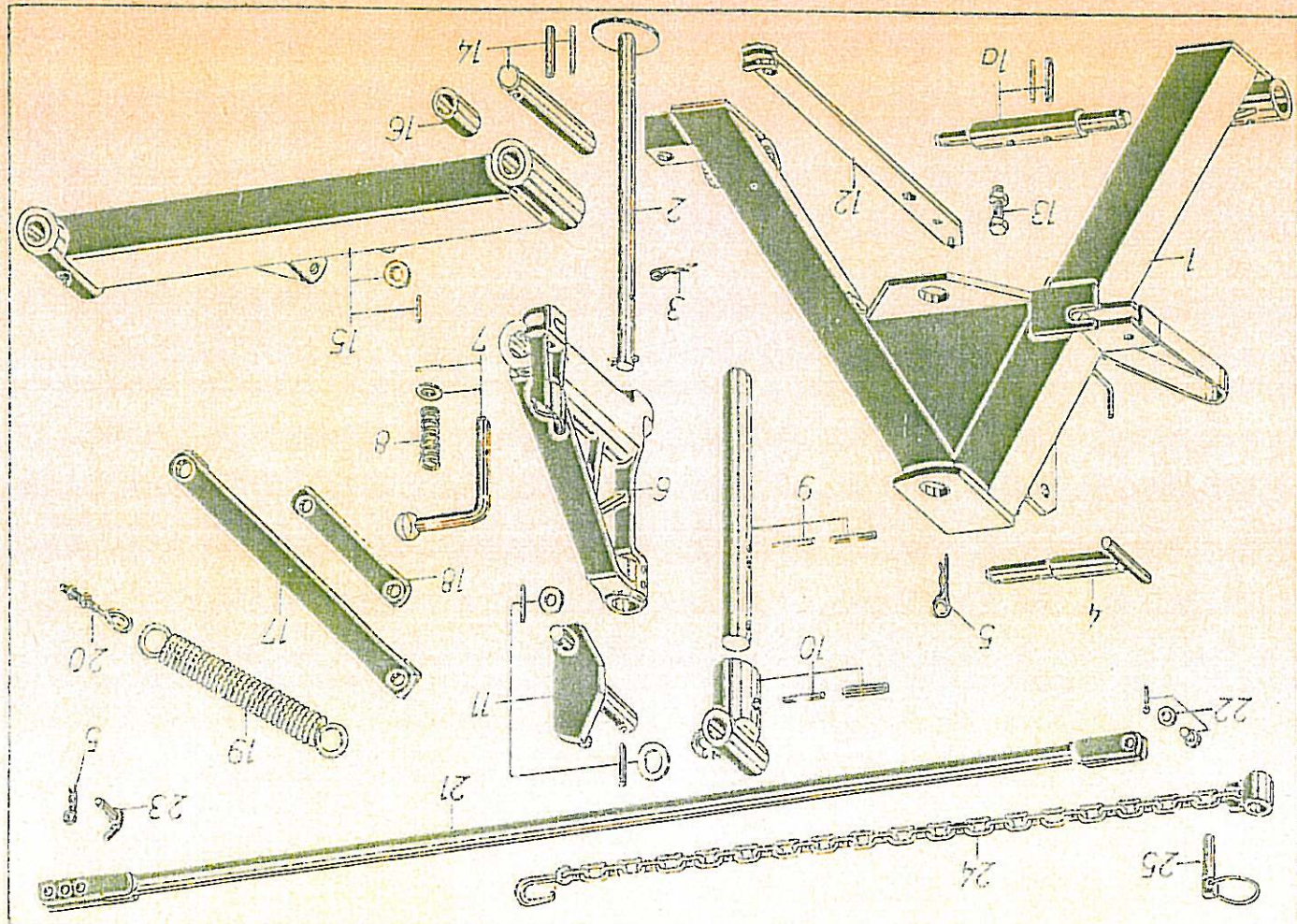


Bild-Nr.	Bestell-Nr.	Benennung	Modell-Nr.
1	11114	Abdeckblech, vorn	
2	11115	Abdeckblech, hinten	
3	---	Sechskantschraube mit Körmerspitze M 12 x 40 M.L. DIN 601	
4	11116	Klemmleiste	
5	11117	Schutzbuch 600.109	
6	---	Flachrundschrabe M 8 x 30 Mu DIN 603 mit Federring	
7	11118	Verbindungslasche	

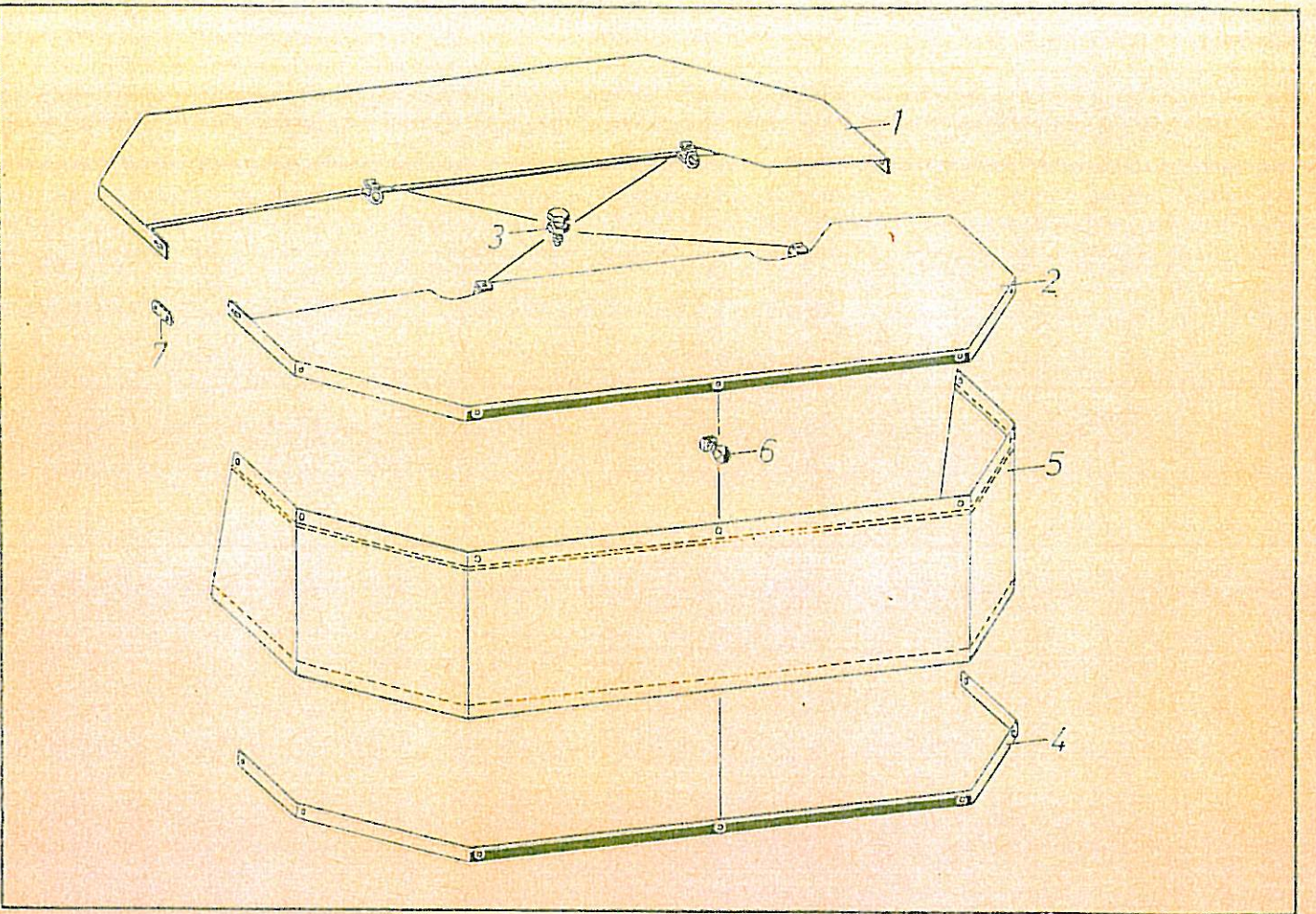


Bild-Nr.	Bestell-Nr.	Benennung	Model-Nr.
1	11158	Dreipunktbock	
1a	11159	Unterenkerzapfen mit 1 Paar Spannstiften (Norm I und II)	
2	11082	Absteilstütze	
3	11116	Vorstecker 6 mm Ø 570.229	
4	3155	Oberlenkerbolzen für Norm I und II	
5	4061	Vorstecker 4 mm Ø 570.226	
5	11083	Tragstück, geschweißt	
6	11151	Tragstück, Guß	
7	11084	Federbolzen mit Kugelknopf, Scheibe und Spannstift	
8	11004	Druckfeder 560.293	
9	11005	Drehachse mit 2 Paar Spannstiften	
10	11006	Lagerkopf mit 1 Paar Spannstiften	
11	11085	Exzentriehobel mit 3 Scheiben und 3 Spannstiften	
12	11086	Druckstrebe mit 1 Paar Spannstiften	
13	---	Aberschraube M 10 x 60 DIN 931 mit Mutter	
14	11087	Tragbolzen mit 1 Paar Spannstiften (passend für Tragstück, geschweißt)	
14	11152	Tragbolzen mit 1 Paar Spannstiften (passend für Tragstück, Guß)	
15	11088	Tragholm n. Scheibe, Spannstift und eingepreßten Lagerbuchsen	
16	11011	Lagerbuchse allein 541.222	
17	11089	Zugstrebe	
18	11013	Klotzhebel	
19	11014	Entlastungsfeder (Zugfeder) 560.082	
20	2422	Oessenschraube mit 2 Muttern	
21	11090	Zugrohr	
22	11016	Spilnbolzen mit Scheibe und Spilnt 522.071A	
23	11017	Winkelsteckbolzen	
24	11091	Anschlagkette	
25	11824	Klappspinn	

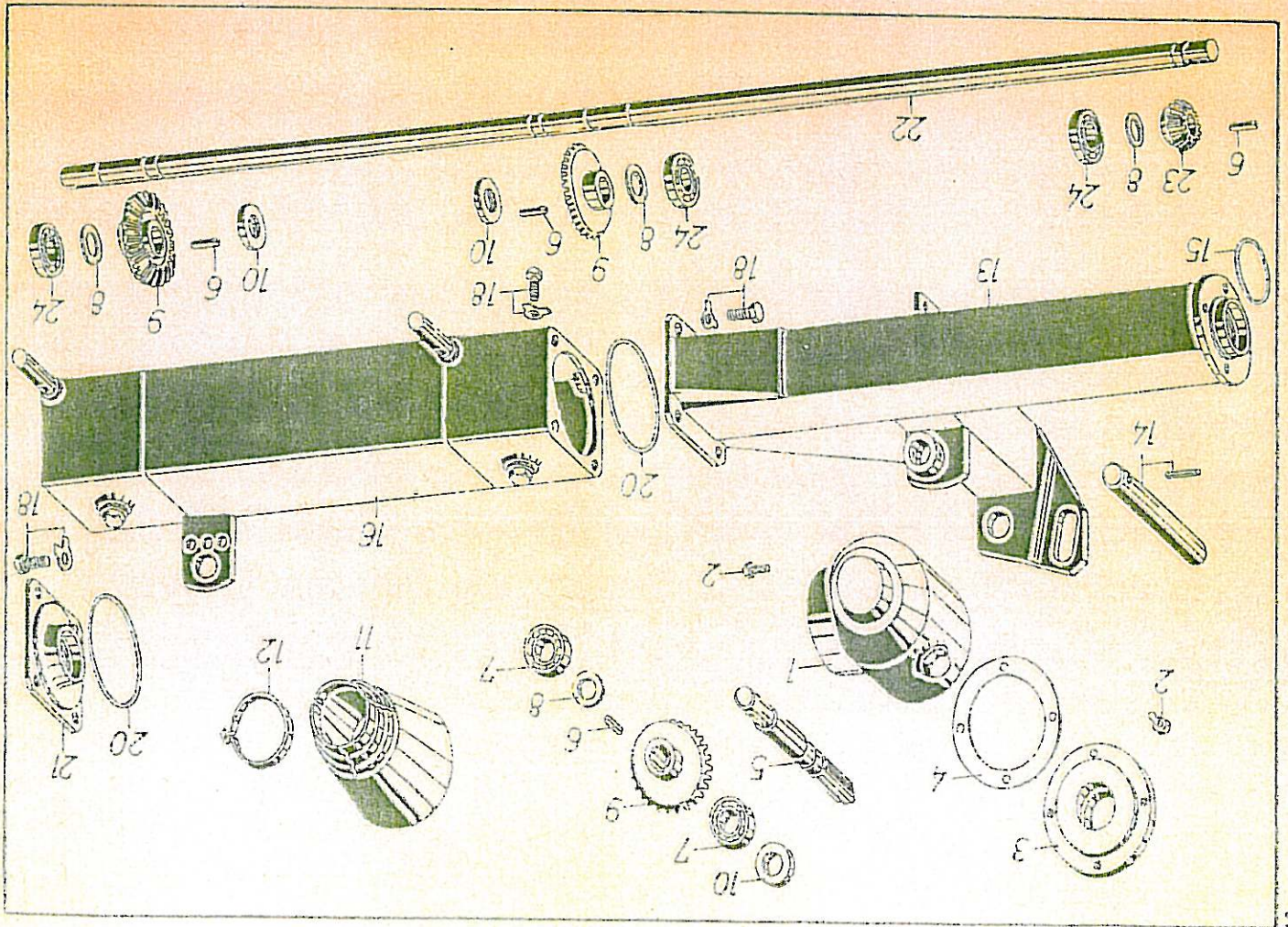


Bild-Nr.	Bustell-Nr.	Benennung	Modell-Nr.
1	11153	Méhtrommel (innen = links)	
2	11154	Méhtrommel (außen = rechts)	
3	---	Sechskantschraube M 10 x 20 DIN 931 mit Federring und Mutter	
4	11111	Messerplatte (innen = links)	
5	11112	Messerplatte (außen = rechts)	
6	11157	Gleitflügel	
7	---	Innensechskantschraube M 10 x 25 DIN 912	
8	11041	Rundschnurring 90 x 3 550 583	
9	11064	Messerschraube mit Sicherungsmutter 018324/510.517	
10	11065	Messenklinge 570.400	
11	11066	Steckschlüssel 700.075	
12	11113	Innensechskantschlüssel	

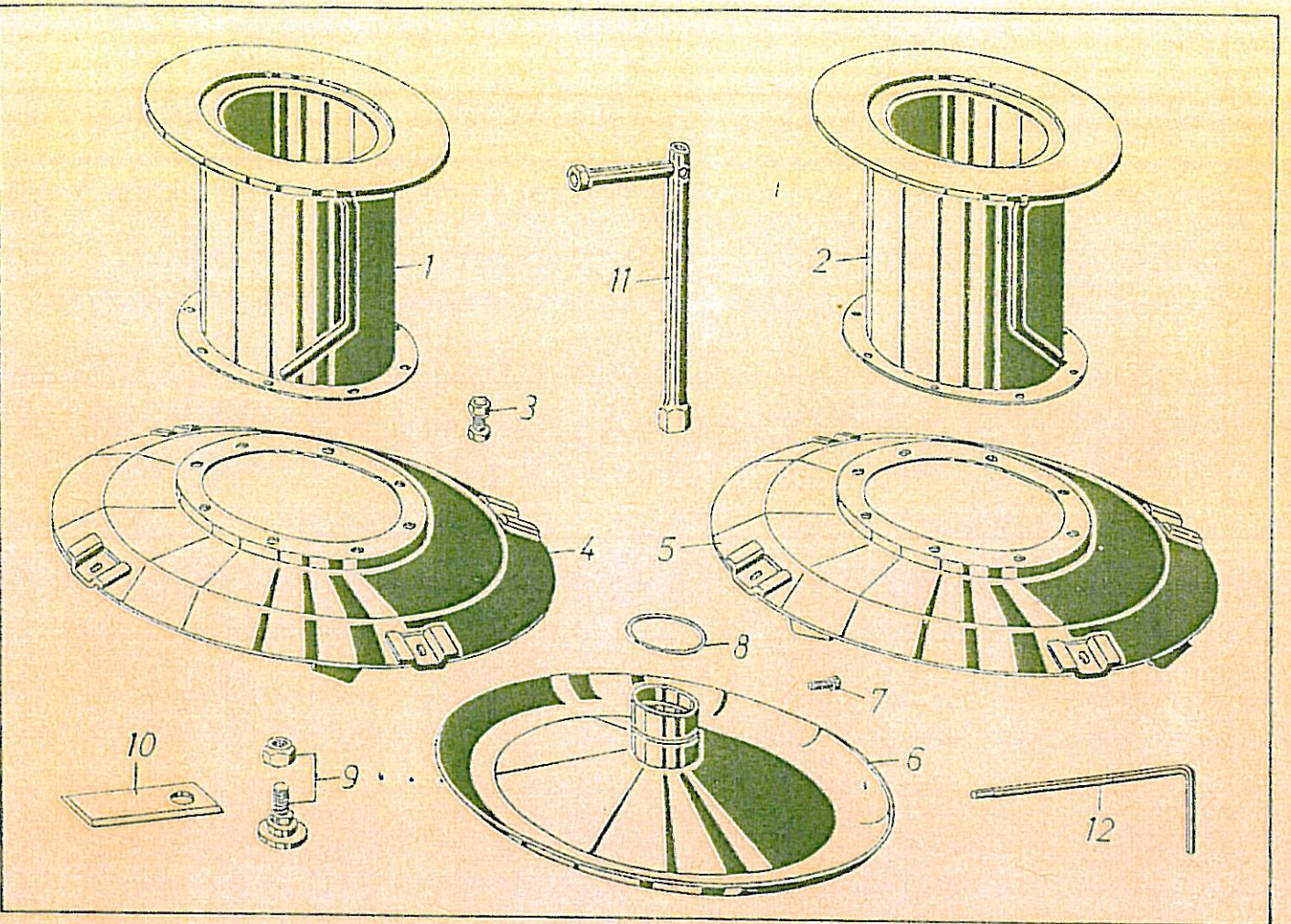


Bild-Nr.	Bestell-Nr.	Benennung	Maße-Nr.
1	11092	Antriebsgehäuse mit Verschlußschraube	K0 1
2	---	Sechskantschraube M 10 x 30 DIN 931 mit Federkopf	K0 2
3	11093	Gehäusedeckel	
4	11094	Abdichtungsring 534.203	
5	11095	Wälkergewälte	
6	11026	Paßfeder A 10 x 8 x 40 DIN 6895 534.352	
7	11021	Rillenkugellager (6207) 540.759	
8	11023	Seeger-Paßscheibe PS 35/45 ϕ x 0,1 520.338	
8	11024	Seeger-Paßscheibe PS 35/45 ϕ x 0,3 520.339	
9	11096	Kege/rad, 31 Zähne	
10	10311	Stimmerring BA 35 - 62 - 10 550.060	
11	10263	Schutzblech 610.700	
12	10264	Spannband 610.570	
13	11097	Tragrahmen	
14	11098	Tragrahmenachse mit Spannstift	
15	11041	Rundschnurring 90 x 3 550.583	
16	11099	Getriebekasten komplett	
18	---	Sechskantschraube M 16 x 40 DIN 933 mit Sicherungsblech	
20	11033	Rundschnurring 140 x 2 550.613	
21	11100	Getriebeflansch	
22	11101	Hauptwelle	
23	11102	Kege/rad, 17 Zähne	
24	11078	Rillenkugellager (6207 - 2 RS) 540.764	

Bild Nr.	Bestell-Nr.	Benennung	Modell-Nr.
1	11103	Schutztopf	
2	11104	Kunststoffkappe mit Seilonen	
3	11041	Randschnurring 90 x 3 550.583	
4	11150	Rotor-Flanschhülse	
5	11126	Nillos-Ring (6212 ZAV) 550.366	
6	11045	Rillenkugellager (6212 - 2 RS) 540.186	
7	11068	Rillenkugellager (6211 - 2 RS) 540.182	
8	11047	Seegering A 33 x 1,5 DIN 471 534.522	
9	11106	Distanzring	
10	11102	Kegelrad, 17 Zähne	
11	7033	Paßfeder A 10 x 8 x 36 DIN 6885 534.354	
12	11023	Seeger-Paßscheibe PS 35/45 ϕ x 0,1 520.334	
12	11024	Seeger-Paßscheibe PS 35/45 ϕ x 0,3 520.339	
13	11078	Rillenkugellager (6207 - 2 RS) 540.164	
14	11151	Rotorwelle	
15	11134	Antriebsbuchse mit 2 Paar Spannstiften 104 x 50 520.169 Paßfedermut. 150 mm lang 64 x 50 520.019	NO 3
16	11160	Paßfeder A 10 x 6 x 150 DIN 6885 534.348	
17	11129	Seegering A 112 x 4 DIN 471 534.556	
18	11130	Seegering A 45 x 1,75 DIN 471 534.534	
19	11054	Sechskant-Steilschraube mit Spannstift	
20	---	Scheibe 40/21 ϕ x 3	
21	11055	Druckfeder (Bremsfeder) 560.292	
22	11108	Stützring	
23	10151	Nillos-Distanzring A 50 550.457	
24	11131	Nillos-Ring (6210 ZAV) 550.362	
25	11060	Rillenkugellager (6210 - 2 RS) 540.178	
26	11132	Klemmbuchse	
27	11133	Rillenkugellager (6209 - 2 RS) 540.172	RS 7

